

**1. В: Поддерживает ли моя плата ASRock шестой серии процессоры Intel Ivy Bridge?**

**О:** Для поддержки новых 22-нм процессоров Intel вам потребуется обновить BIOS, драйверы и АХТУ.

Пожалуйста, следуйте представленным ниже указаниям, чтобы установить все необходимые обновления.

**Шаг 1: Проверка версии BIOS**

Пожалуйста, изучите приведенную ниже таблицу. Для обеспечения совместимости платы с процессорами Ivy Bridge вам потребуется версия BIOS не ниже той, что указана в таблице.

Если у вас уже установлена необходимая версия BIOS, то вы можете пропустить шаг 2.

*Материнские платы на базе чипсета Intel H61*

Модель	Версия BIOS	Драйверы и утилиты
H61M-VS R2.0	P2.10	<a href="#">Download</a>
H61M-HGS	P1.50	<a href="#">Download</a>
H61M-HVS	P1.90	<a href="#">Download</a>
H61M-HVGS	P1.70	<a href="#">Download</a>
H61M/U3S3	P1.70	<a href="#">Download</a>
H61M-ITX	P1.60	<a href="#">Download</a>
H61iCafe	P1.70	<a href="#">Download</a>
H61DE/S3	P1.70	<a href="#">Download</a>
H61DE/SI	P1.70	<a href="#">Download</a>
H61M-PS	P1.40	<a href="#">Download</a>
H61M	P1.70	<a href="#">Download</a>
H61DEL	P1.70	<a href="#">Download</a>
H61M-GE	P1.70	<a href="#">Download</a>
P65iCafe	P1.40	<a href="#">Download</a>
H61M-VS	P2.10	<a href="#">Download</a>
H61M-S	P1.50	<a href="#">Download</a>
H61M-GS	P1.50	<a href="#">Download</a>

*Материнские платы на базе чипсета Intel Z68*

Модель	Версия BIOS	Драйверы и утилиты
Fatal1ty Z68 Professional Gen3	P2.10	<a href="#">Download</a>
Z68 Extreme3 Gen3	P2.10	<a href="#">Download</a>

Z68 Extreme4 Gen3	P2.10	<a href="#">Download</a>
Z68 Extreme7 Gen3	P2.10	<a href="#">Download</a>
Z68 Pro3	P2.10	<a href="#">Download</a>
Z68 Pro3 Gen3	P2.10	<a href="#">Download</a>
Z68 Pro3-M	P2.10	<a href="#">Download</a>
Z68M/USB3	P2.10	<a href="#">Download</a>
Z68M-ITX/HT	P2.20	<a href="#">Download</a>
Z68 Extreme4	P2.20	<a href="#">Download</a>

*Материнские платы на базе чипсета Intel P67*

Модель	Версия BIOS	Драйверы и утилиты
Fatal1ty P67 Performance	P2.10	<a href="#">Download</a>
Fatal1ty P67 Professional	P3.10	<a href="#">Download</a>
P67 Extreme4	P3.10	<a href="#">Download</a>
P67 Extreme4 Gen3	P2.10	<a href="#">Download</a>
P67 Extreme6	P2.10	<a href="#">Download</a>
P67 Pro	P2.10	<a href="#">Download</a>
P67 Pro3	P3.10	<a href="#">Download</a>
P67 Pro3 SE	P2.10	<a href="#">Download</a>

*Материнские платы на базе чипсета Intel H67*

Модель	Версия BIOS	Драйверы и утилиты
H67DE3	P2.10	<a href="#">Download</a>
H67M	P2.10	<a href="#">Download</a>
H67M-GE	P2.10	<a href="#">Download</a>
H67M-GE/HT	P2.10	<a href="#">Download</a>
H67M-ITX	P2.10	<a href="#">Download</a>
H67M-ITX/HT	P2.10	<a href="#">Download</a>

Существует два способа узнать версию BIOS:

1. Запустите вашу систему и нажмите [F2] или [Delete] в тот момент, когда на экране загрузки появится логотип ASRock. Версия BIOS или UEFI будет указана в главном окне, как на приведенном ниже примере.



2. Найдите стикер, расположенный на чипе BIOS ROM. Так вы сможете узнать, какая версия BIOS была установлена на плату при ее производстве.



## Шаг 2: Обновление BIOS

А) Если у вас есть процессор Sandy Bridge или вы можете позаимствовать его на время, то вы сможете обновить BIOS самостоятельно.

Пожалуйста, скачайте новую версию BIOS, воспользовавшись приведенной выше таблицей, и установите обновление.

Для получения дальнейших инструкций нажмите на иконке «How to update» на странице загрузки BIOS.



Б) Если у вас нет процессора Sandy Bridge и у вас нет возможности его позаимствовать, пожалуйста, свяжитесь с дилером, у которого была куплена плата, чтобы он обновил BIOS для вас.

Если это невозможно, пожалуйста, свяжитесь со службой технической поддержки ASRock для получения дополнительной помощи.

\*Примечание: Если вы используете для обновления BIOS флэш-накопитель, пожалуйста, не извлекайте его, пока образ BIOS не будет записан на чип. После завершения процедуры нажмите любую клавишу чтобы перезагрузить систему и дождитесь обновления прошивки Intel ME — оно начнется автоматически, если это необходимо.

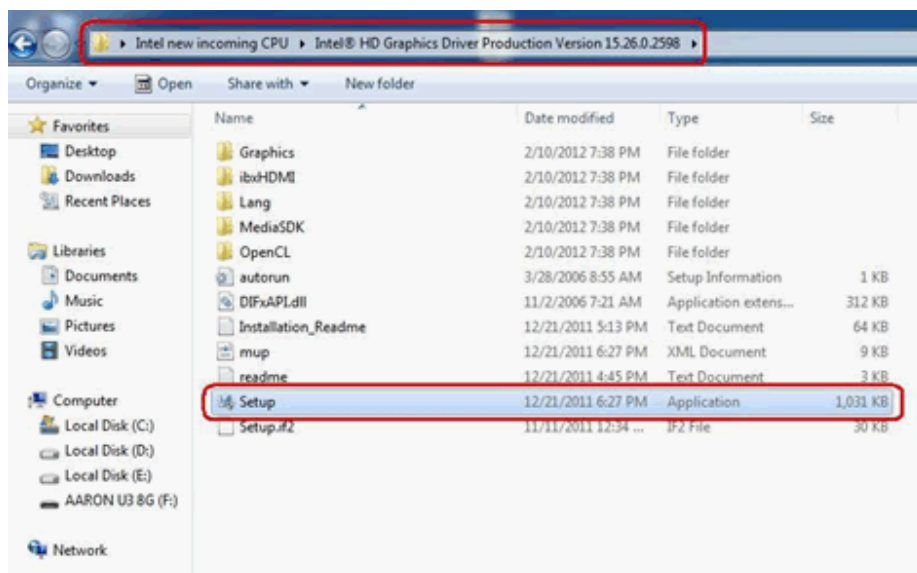
\*\*Примечание: Пожалуйста, используйте только те версии BIOS, которые вы скачали с официального сайта ASRock.

### Шаг 3: Обновление драйвера Intel HD Graphics

<http://www.asrock.com/support/download.asp>

*\*Как обновить драйвер Intel HD Graphics:*

1. Пожалуйста, распакуйте скачанный архив и запустите файл «Setup».



2. Следуйте инструкциям программы, устанавливающей драйвер.

3. После того, как установка будет завершена, и вы увидите приведенное ниже сообщение, перезагрузите вашу систему.



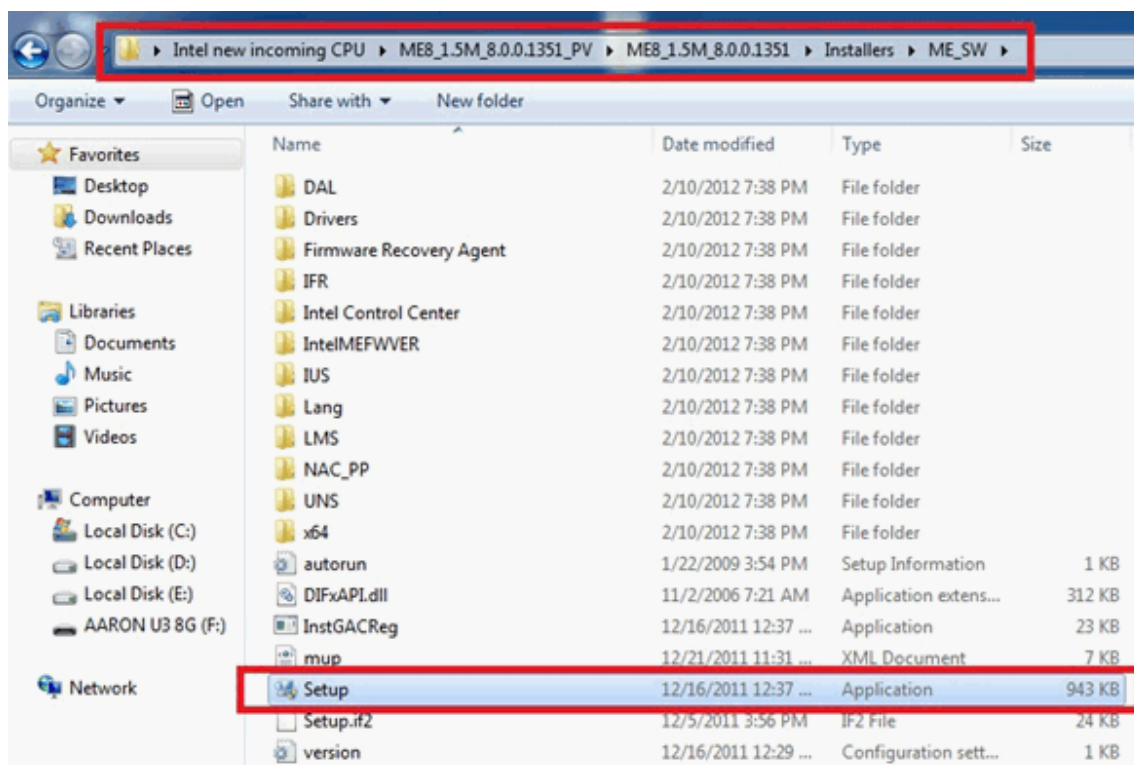
#### Шаг 4: Установка актуальной версии Intel Management Engine

<http://www.asrock.com/support/download.asp>

*\*Как обновить Intel Management Engine:*

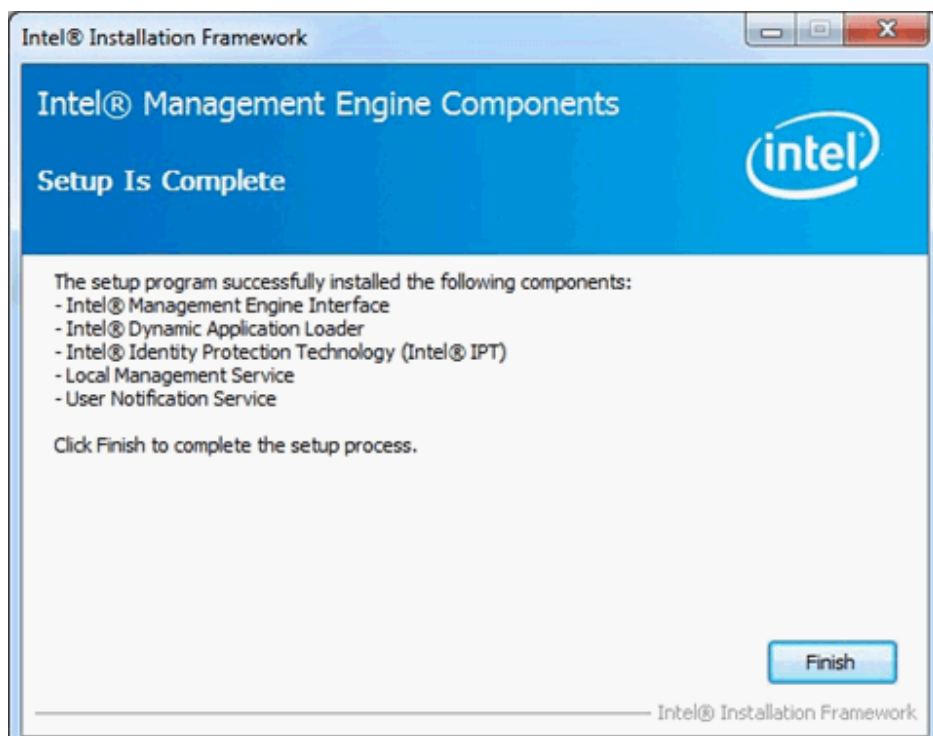
1. Пожалуйста, распакуйте скачанный архив и запустите файл «Setup».

Путь: Папка Intel ME8 -> ME8\_1.5M\_8.0.0.1351 -> Installers -> ME\_SW -> Выберите «Setup».



2. Следуйте инструкциям программы, устанавливающей драйвер.

3. После того, как установка будет завершена, вы увидите приведенное ниже сообщение. После этого нажмите кнопку «Finish».



**Шаг 5: Установка драйвера Intel Smart Connect для Microsoft Windows 7 / 7 64-bit**

<http://www.asrock.com/support/download.asp>

**Шаг 6: Обновление утилиты ASRock AXTU**

Пожалуйста, скачайте новую версию AXTU с сайта ASRock и установите ее:

<http://www.asrock.com/support/download.asp>

**Шаг 7: Замена процессора на Intel Ivy Bridge**