

### 1. P. Czy moja płyta ASRock z chipsetem Intel z serii 6-tej obsługuje procesor Ivy Bridge?

**A:** Dla obsługi procesorów Intel 22 nm nowej generacji, wymagana jest odpowiednia wersja BIOS-u, sterowniki oraz aktualizacja AXTU.

Proszę wykonać poniższe kroki, aby zaktualizować BIOS, sterowniki i programy narzędziowe.

#### Krok 1: Sprawdź wersję BIOS-u.

Sprawdź z poniższej tabeli wersję BIOS-u odpowiednią dla Twojej płyty głównej.

Jeśli posiadasz taką samą lub nowszą wersję, możesz pominąć krok drugi.

*Lista płyt H61 kompatybilnych z procesorami Ivy Bridge*

Model	Wersja BIOS-u	Oprogramowanie i sterowniki
H61M-VS R2.0	P2.10	<a href="#">Download</a>
H61M-HGS	P1.50	<a href="#">Download</a>
H61M-HVS	P1.90	<a href="#">Download</a>
H61M-HVGS	P1.70	<a href="#">Download</a>
H61M/U3S3	P1.70	<a href="#">Download</a>
H61M-ITX	P1.60	<a href="#">Download</a>
H61iCafe	P1.70	<a href="#">Download</a>
H61DE/S3	P1.70	<a href="#">Download</a>
H61DE/SI	P1.70	<a href="#">Download</a>
H61M-PS	P1.40	<a href="#">Download</a>
H61M	P1.70	<a href="#">Download</a>
H61DEL	P1.70	<a href="#">Download</a>
H61M-GE	P1.70	<a href="#">Download</a>
P65iCafe	P1.40	<a href="#">Download</a>
H61M-VS	P2.10	<a href="#">Download</a>
H61M-S	P1.50	<a href="#">Download</a>
H61M-GS	P1.50	<a href="#">Download</a>

*Lista płyt głównych Z68 kompatybilnych z procesorami Ivy Bridge*

Model	Wersja BIOS-u	Oprogramowanie i sterowniki
Fatal1ty Z68 Professional Gen3	P2.10	<a href="#">Download</a>
Z68 Extreme3 Gen3	P2.10	<a href="#">Download</a>
Z68 Extreme4 Gen3	P2.10	<a href="#">Download</a>
Z68 Extreme7 Gen3	P2.10	<a href="#">Download</a>

Z68 Pro3	<a href="#">P2.10</a>	<a href="#">Download</a>
Z68 Pro3 Gen3	<a href="#">P2.10</a>	<a href="#">Download</a>
Z68 Pro3-M	<a href="#">P2.10</a>	<a href="#">Download</a>
Z68M/USB3	<a href="#">P2.10</a>	<a href="#">Download</a>
Z68M-ITX/HT	<a href="#">P2.20</a>	<a href="#">Download</a>
Z68 Extreme4	<a href="#">P2.20</a>	<a href="#">Download</a>

*Lista płyt głównych P67 kompatybilnych z procesorami Ivy Bridge*

Model	Wersja BIOS-u	Oprogramowanie i sterowniki
Fatal1ty P67 Performance	<a href="#">P2.10</a>	<a href="#">Download</a>
Fatal1ty P67 Professional	<a href="#">P3.10</a>	<a href="#">Download</a>
P67 Extreme4	<a href="#">P3.10</a>	<a href="#">Download</a>
P67 Extreme4 Gen3	<a href="#">P2.10</a>	<a href="#">Download</a>
P67 Extreme6	<a href="#">P2.10</a>	<a href="#">Download</a>
P67 Pro	<a href="#">P2.10</a>	<a href="#">Download</a>
P67 Pro3	<a href="#">P3.10</a>	<a href="#">Download</a>
P67 Pro3 SE	<a href="#">P2.10</a>	<a href="#">Download</a>

*Lista płyt głównych H67 kompatybilnych z procesorami Ivy Bridge*

Model	Wersja BIOS-u	Oprogramowanie i sterowniki
H67DE3	<a href="#">P2.10</a>	<a href="#">Download</a>
H67M	<a href="#">P2.10</a>	<a href="#">Download</a>
H67M-GE	<a href="#">P2.10</a>	<a href="#">Download</a>
H67M-GE/HT	<a href="#">P2.10</a>	<a href="#">Download</a>
H67M-ITX	<a href="#">P2.10</a>	<a href="#">Download</a>
H67M-ITX/HT	<a href="#">P2.10</a>	<a href="#">Download</a>

Istnieją dwa sposoby, aby sprawdzić wersję BIOS-u.

1. Podczas rozruchu systemu naciśnij klawisz [F2] lub [Delete], gdy na ekranie startowym pojawi się logo ASRock. Wersję BIOS-u lub UEFI można znaleźć w miejscu, jak na załączonym niżej obrazku.



2. Drugi sposób – możesz poszukać naklejki BIOS ROM, tak jak na załączonym niżej zdjęciu. Dzięki temu dowiesz się, która wersja BIOS-u została zaimplementowana przy produkcji.



## Krok 2: Aktualizacja BIOS-u

A) Jeśli posiadasz procesor Sandy Bridge lub masz możliwość pożyczania takiego procesora np. od znajomego, aktualizację BIOS-u możesz w łatwy sposób wykonać samodzielnie.

Prosimy pobrać najnowszą wersję BIOS-u z odpowiedniego odnośnika z powyższej tabeli i dokonać aktualizacji. W celu uzyskania dalszych instrukcji prosimy o kliknięcie ikony „Jak dokonać aktualizacji” w odpowiednim wierszu.



B) Jeśli nie posiadasz procesora Sandy Bridge i nie masz możliwości pożyczania, skontaktuj się ze sprzedawcą w celu przeprowadzenia aktualizacji.

Jeśli nie jest to możliwe, prosimy o kontakt z działem obsługi technicznej ASRock w celu uzyskania dalszej pomocy.

Uwaga: Jeśli korzystasz z dysku flash USB do aktualizacji BIOS-u, należy nacisnąć dowolny klawisz, aby zresetować system. W tym momencie, prosimy nie usuwać dysku flash USB z portu. Aktualizacja procedury Intel ME Firmware odbywa się automatycznie, jeśli jest wymagana.

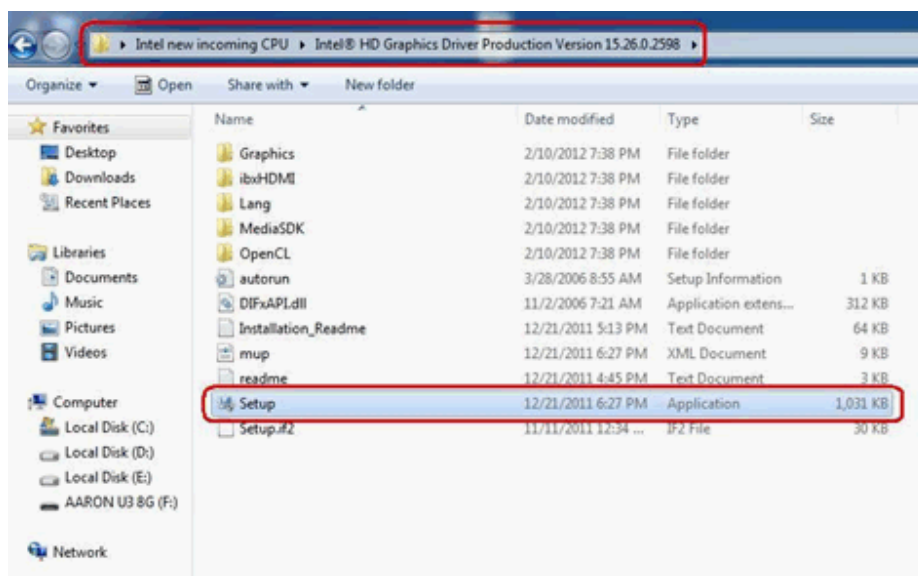
Uwaga: Należy używać BIOS-u dostępnego tylko na stronie ASRock.

### Krok 3: Aktualizacja sterownika graficznego Intel HD ze strony ASRock

<http://www.asrock.com/support/download.asp>

*Jak zaktualizować sterowniki graficzne Intel HD:*

1. Rozpakuj oraz otwórz archiwum, a następnie wybierz "setup", aby rozpocząć instalację.



2. Podążaj za instrukcjami instalatora w celu zainstalowania sterowników.

3. Po instalacji wyświetlony zostanie poniższy komunikat po którym należy zresetować komputer.



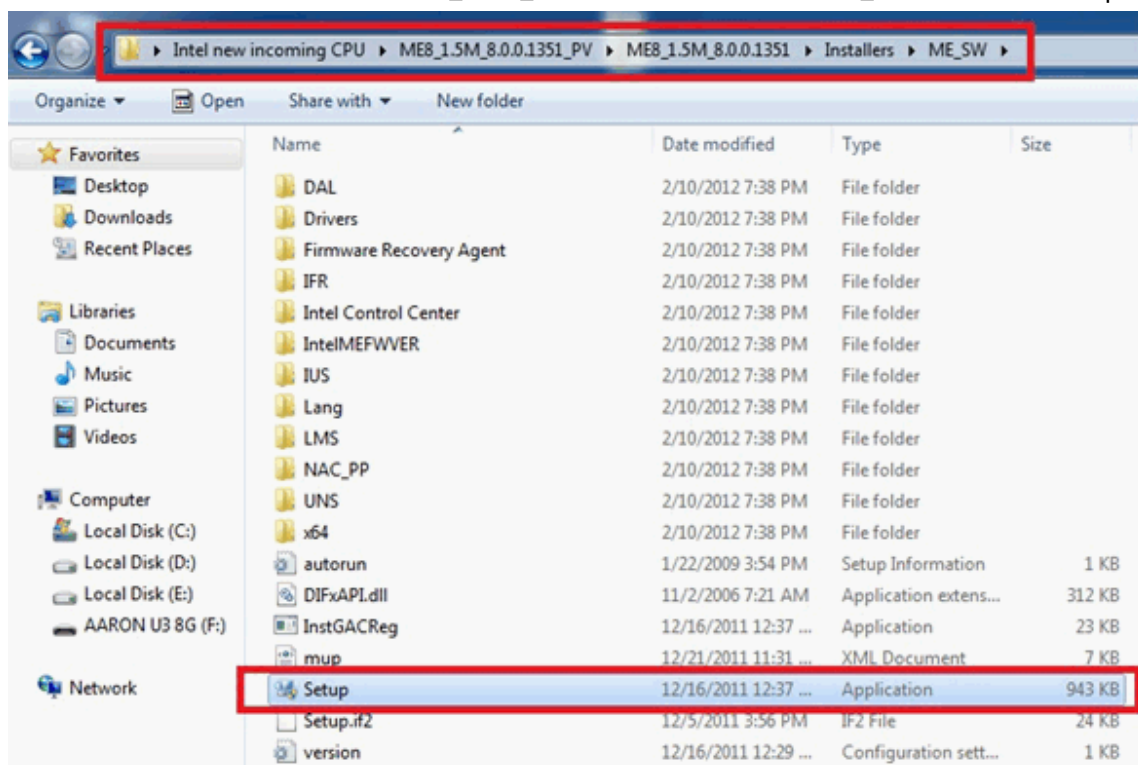
**Krok 4: Instalacja odpowiedniej wersji oprogramowania Intel Management Engine ze strony ASRock:**

<http://www.asrock.com/support/download.asp>

*Jak dokonać aktualizacji Intel Management Engine:*

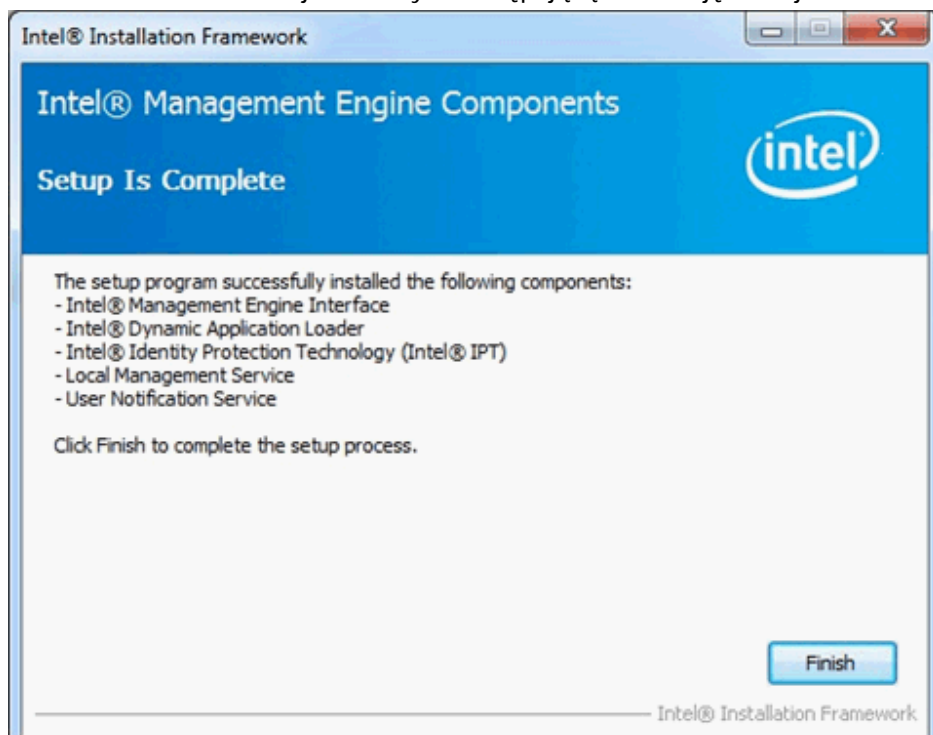
1. Rozpakuj oraz otwórz archiwum, a następnie wybierz "setup", aby rozpocząć instalację.

Ścieżka: Enter Intel ME8 folder-> ME8\_1.5M\_8.0.0.1351-> Installers-> ME\_SW-> Choose "Setup".



2. Podążaj za instrukcjami instalatora w celu zainstalowania sterowników.

3. Po ukończeniu instalacji, zobaczysz następującą informację, kliknij „Zakończ”.



Krok 5: Zainstaluj sterowniki Intel Smart Connect dla systemu Microsoft Windows 7

<http://www.asrock.com/support/download.asp>

**Krok 6: Zaktualizuj oprogramowanie ASRock AXTU Utility.**

Dokonaj aktualizacji AXTU do nowej wersji ze strony ASRock: <http://www.asrock.com/support/download.asp>

**Krok 7: Wymień procesor na Ivy Bridge.**