

1. Q: Jak odblokować funkcję 3D na komputerze ASRock Vision 3D lub ION3D?

A: *Monitory/TV/oprogramowanie mogą się nieco różnić opcjami konfiguracyjnymi.*

Proszę zapoznać się z przykładową konfiguracją:

3D TV: Samsung UA46C7000WM 46"

Oprogramowanie wideo: Power DVD10 v10.0.2025.52

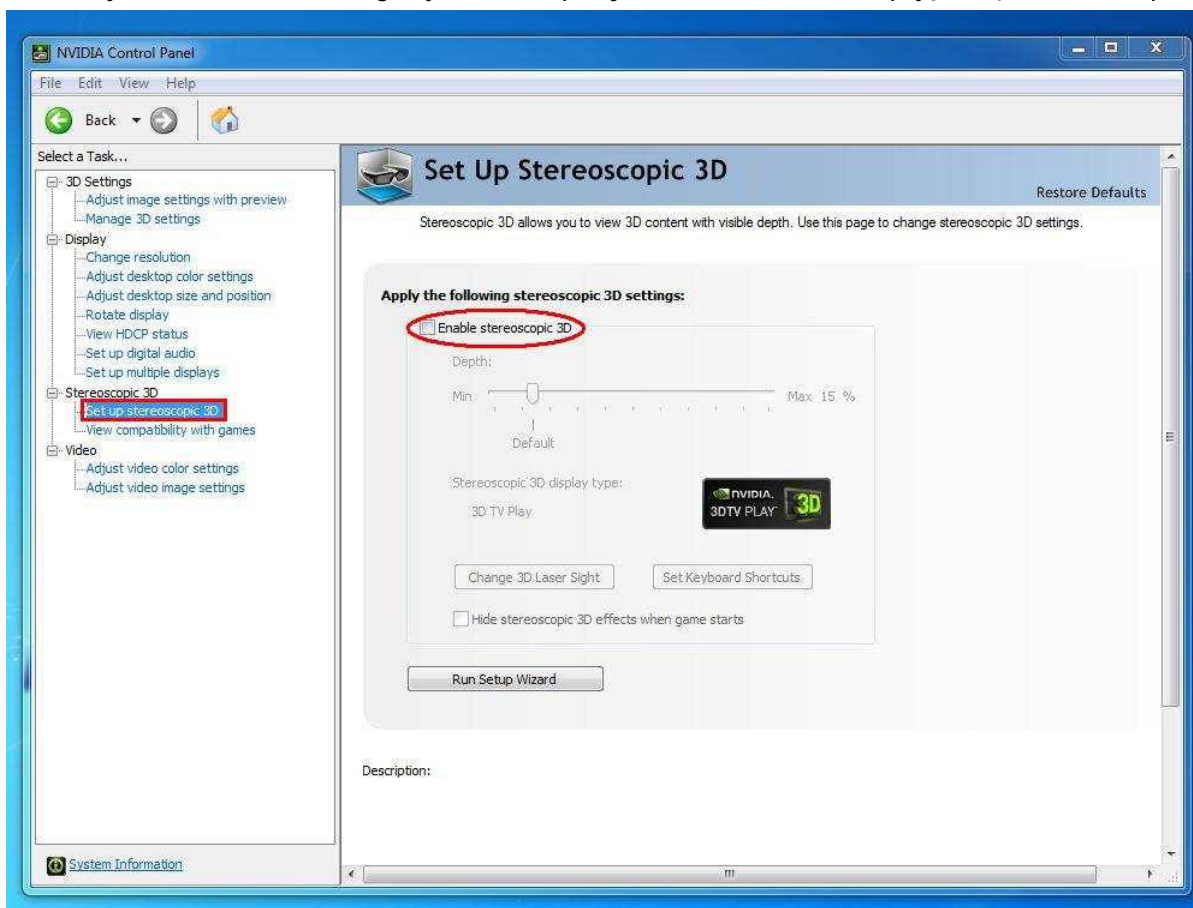
Materiał wideo: Step UP 3D Blu-ray

1. Proszę podążaj wedle kolejnych kroków instrukcji.

A. Zainstaluj sterowniki SCD przed kolejnym krokiem.

B. Kliknij prawym przyciskiem myszy na pulpicie, kliknij Panel Sterowania Nvidia.

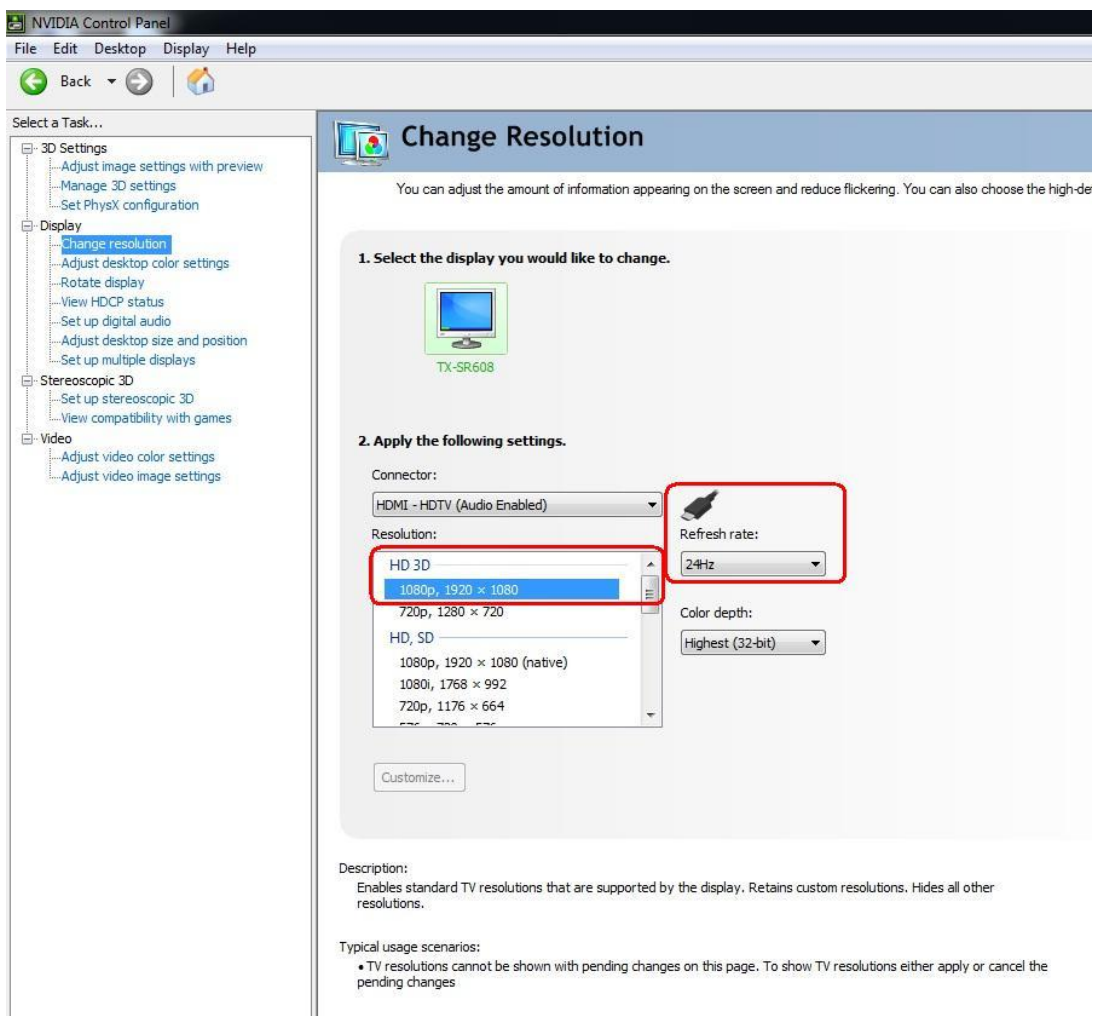
C. Przejdź do zakładki "Skonfiguruj Stereoskopowy obraz 3D" i zaznacz opcję "Włącz stereoskopowy obraz 3D".



D. Jeżeli jest to pierwsze uaktywnienie funkcji obrazu 3D, oprogramowanie może pokierować Cię przez Kreator Ustawień. Wykonaj opisane operacje.

E. Po ukończeniu Kreatora Ustawień, przejdź proszę do zakładki Wyświetlacz -> Zmień rozdzielczość by ustawić odpowiednie parametry wyświetlania.

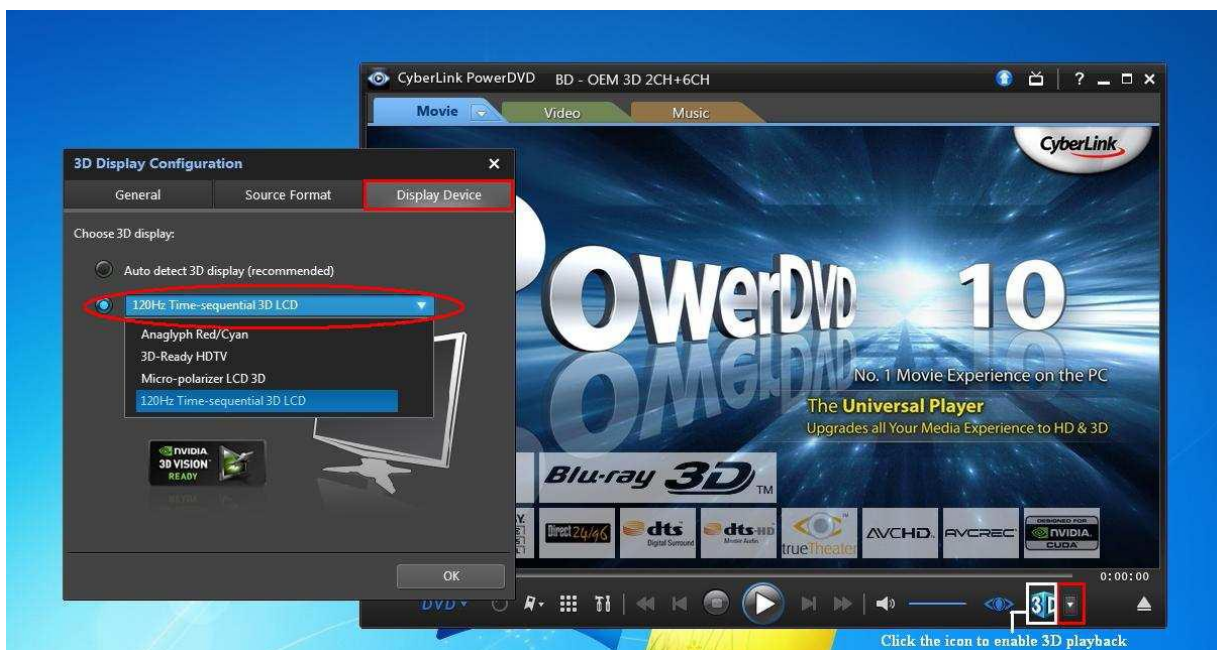
W naszym przypadku jest to HD, 3D: 1080p oraz częstotliwość odświeżania 24 Hz.



F. Kliknij Zastosuj w celu zaakceptowania ustawień.

2. Podążaj wedle instrukcji by skonfigurować oprogramowanie Power DVD 10.

- A. Kliknij w ikonę "3D" na panelu program Power DVD 10 by skonfigurować ustawienia 3D.
- B. Wybierz odpowiedni monitor/TV. Jak pokazuje obraz poniżej, wybraliśmy opcję "120 Hz Time-sequential 3D LCD".



* Uwaga: Proszę pamiętać, że monitor/TV/materiał wideo mogą mieć różne konfiguracje; prosimy zapoznać się z instrukcjami obsługi urządzeń.

C. Możesz odtwarzać materiał w 3D.

2. Q: Jak skonfigurować dźwięk (DTS 5.1, Dolby 5.1, DTS HD Master i Dolby True HD) poprzez złącze HDMI lub SPDIF?

A: Wymagania:

- System operacyjny Windows 7, Vista SP2 lub późniejszy.
- Odbiornik/dekoder: np. Wzmacniacz Onkyo TX-SR608:
- Oprogramowanie: np. PowerDVD 10 v10.0.2025.52 lub inne.

Instalacja:

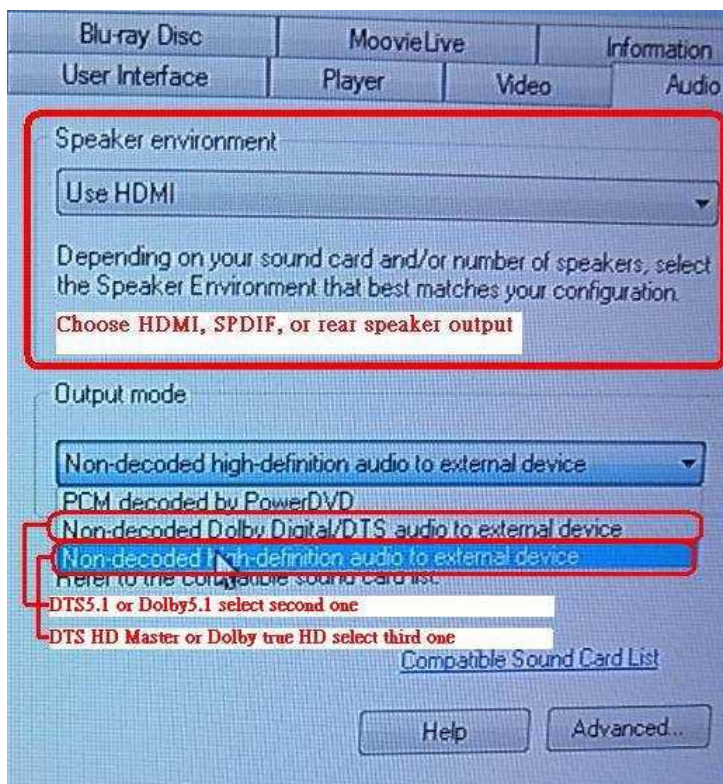
1. Proszę zainstalować wszystkie sterowniki z płyty CD/DVD oraz sprawdzić, czy w menadżerze urządzeń nie ma żadnych błędów (znaczkę "!" lub "?").
2. Wejść w Panel Sterowania -> Dźwięk
Jeżeli chcesz korzystać z dźwięku poprzez gniazdo HDMI, wybierz HDMI.
Jeżeli chcesz korzystać z dźwięku poprzez gniazdo SPDIF, wybierz Wyjście optyczne.



*Różne płyty główne/chipsety mogą różnić się oznaczeniami widocznymi powyżej.

3. Wejść w ustawienia dźwięku w używanej aplikacji.

W oprogramowaniu Power DVD 10 wygląda to tak, jak na obrazku poniżej.



4. Wybierz dekodery/amplifikatory dla cyfrowego wyjścia audio.

5. Wybierz odpowiedni format zawartości/źródła.



6. Możesz odtwarzać materiał audio/wideo.

3. Q: Jak rozwiązać problem dziwnej pracy myszki lub klawiatury w BIOS-ie?

A: Prosimy o aktualizację BIOS-u do najnowszej wersji z działu Download.

Odnosnik do działu Download: <http://www.asrock.com/support/download.pl.asp>

4. Q: Jak zainstalować sterowniki SATA RAID w przypadku płyty głównej z chipsetem X79?

A: Krok 1:

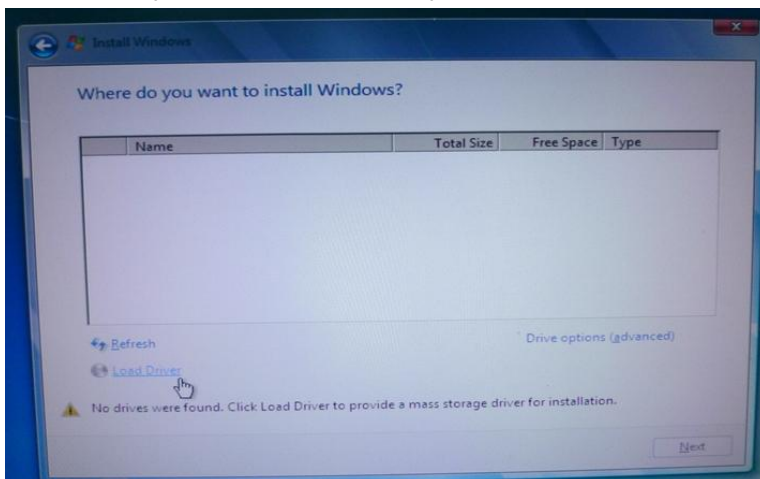
[http://download.asrock.com/drivers/Intel/SATA/Floppy_Win7-64_Win7_Vista64_Vista_XP64_XP\(v3.0.0.2003\).zip](http://download.asrock.com/drivers/Intel/SATA/Floppy_Win7-64_Win7_Vista64_Vista_XP64_XP(v3.0.0.2003).zip)

Krok 2:

Proszę rozpakować sterowniki SATA RAID, które pobrałeś w kroku 1 oraz umieść je na przenośnym dysku flash (pendrive).

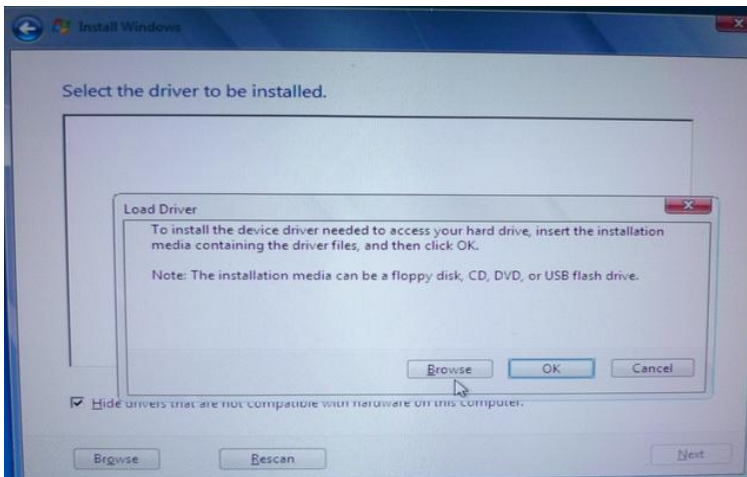
Krok 3:

Proszę kliknąć "Load Driver/Zainstaluj sterownik" podczas instalacji systemu Windows.



Krok 4:

Kliknij "Browse/Przełóżaj".

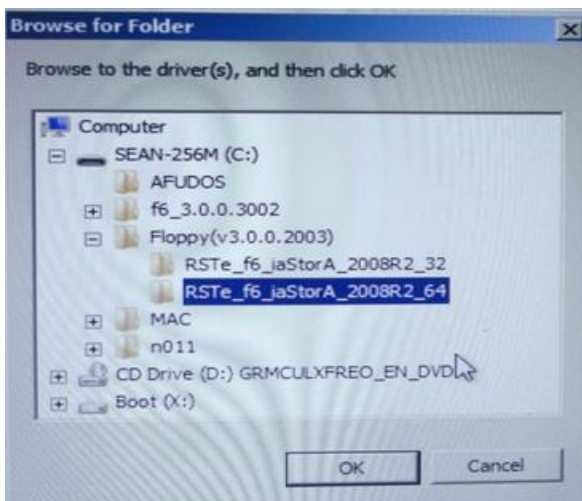


Krok 5:

Wybierz folderz rozpakowanego archiwum:

RSTe_f6_iaStorA_2008R2_32 – dla 32-bitowego systemu operacyjnego

RSTe_f6_iaStorA_2008R2_64 - dla 62-bitowego systemu operacyjnego



Krok 6:

Wybierz sterownik SATA RAID dla "Intel® C600 Series..." jak prezentuje obrazek poniżej i kliknij przycisk Dalej, by przejść do kolejnego kroku w instalacji system.

