

1. K: Hogyan tudom bekapcsolni a 3D funkciót az ASRock Vision 3D és ION3D rendszeren?

V: Az eltérő monitor/TV/tartalom/lejátszó szoftver összeállításoknak eltérőek lehetnek a beállításai.

Lent a példához a következőt használjuk:

3D TV: Samsung UA46C7000WM 46"

Lejátszó szoftver: Power DVD10 v10.0.2025.52

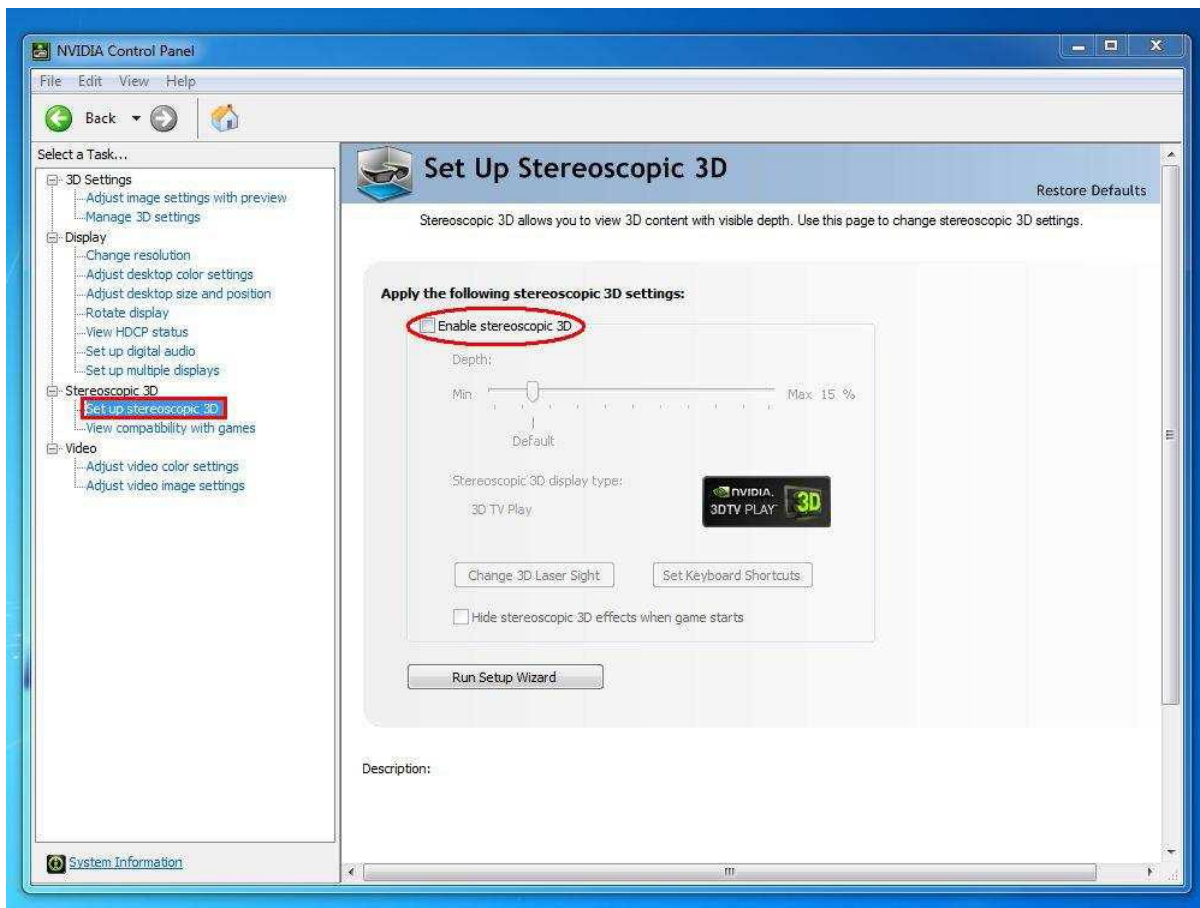
Lejátszott tartalom: Step UP 3D blu-ray

1. Kövesse az alábbi lépéseket az operációs rendszer alatti beállításokhoz.

A. Telepítsen fel minden SCD illesztőprogramot, mielőtt folytatná a beállítási útmutató lépéseit.

B. Kattintson jobb gombbal az asztra, és lépjen be az NVIDIA Control Panel-be.

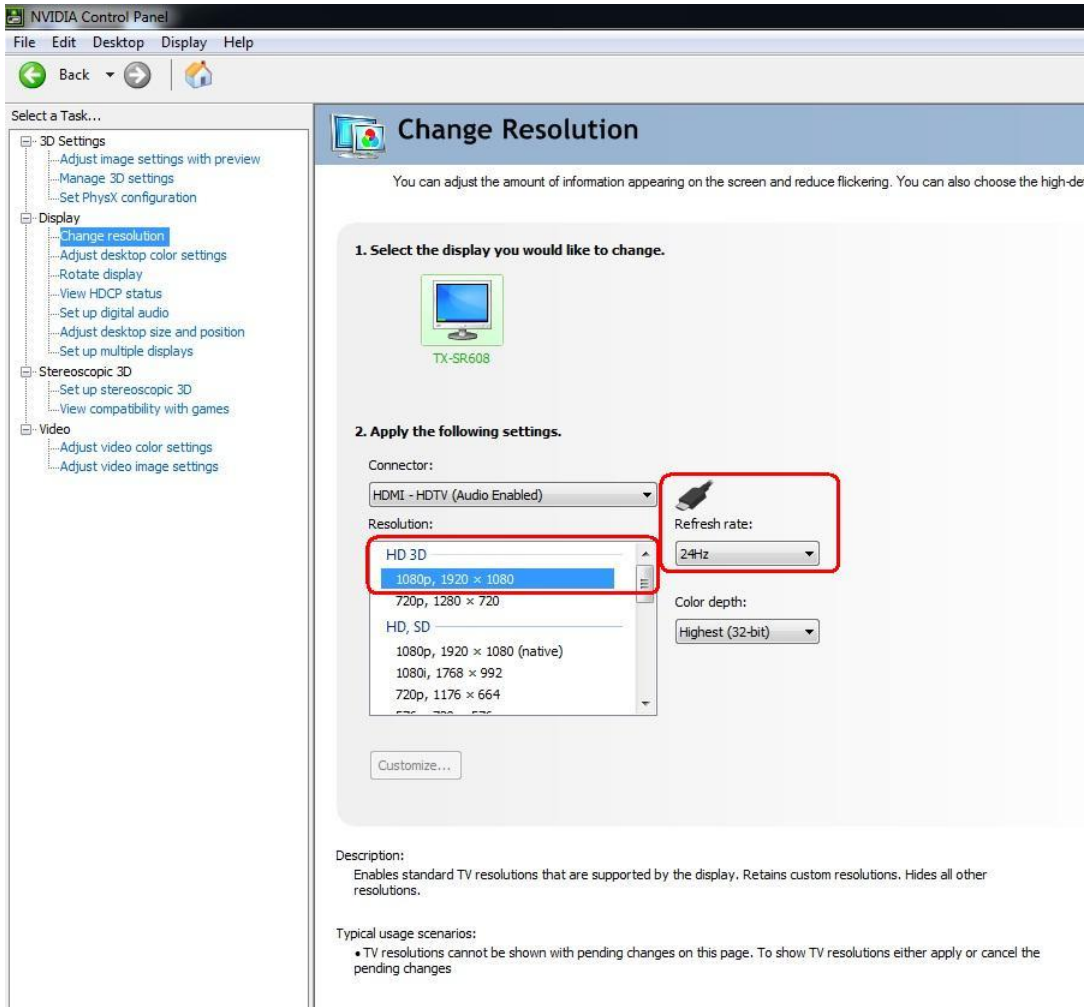
C. Válassza ki a „Set up Stereoscopic 3D task” (Sztereoszkopikus 3D beállítása) lehetőséget az NVIDIA Control Panel-ben, és jelölje ki az „Enable Stereoscopic 3D” (Sztereoszkopikus 3D bekapcsolása) opciót.



D. Ha most állítja be először a 3D funkciót, a rendszer először a Beállítás Varázslót futtatja. Kövesse az utasításokat és futtassa végig a Beállítás Varázslót.

E. A Beállítás Varázsló befejezése után lépjen a Display > Change resolution (Kijelző > Felbontás módosítása) menübe, állítsa a felbontást „HD, 3D”-re a megfelelő felbontás és „Refresh rate” (Frissítési gyakoriság) mellett.

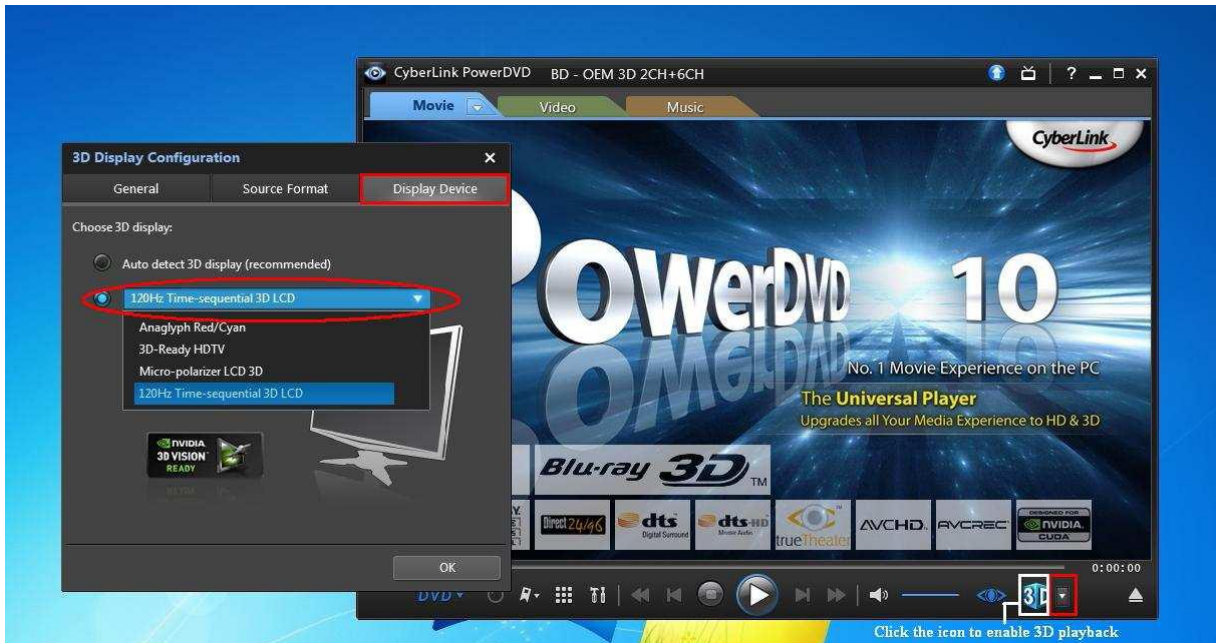
Mi a tesztekhez az „1080p” és 24Hz beállítást használtuk.



F. Kattintson az „Alkalmaz” gombra a változások mentéséhez.

2. Kövesse a következő lépéseket a PowerDVD10 beállításához

- A. Kattintson a „3D” ikon jobb oldalán lévő nyílra a PowerDVD10-ben, hogy megkezdje a 3D kijelző beállítását.
- B. Állítsa be megfelelő monitor / TV típust a Display Device (Megjelenítő eszköz) ablakban. Az alábbi képen látható módon mi a 120Hz Time-sequential 3D LCD (120Hz időeltolásos 3D LCD) beállítást használtuk a példában.



* Megjegyzés: más monitor/TV/tartalom más beállítást igényelhet; további részletekért olvassa el a monitor/TV/tartalom felhasználói kézikönyvét.

C. Most lejátszhatja a 3D tartalmat.

2. K: Hogyan tudom beállítani a digitális (DTS5.1, Dolby5.1, DTS HD Master és Dolby True HD) kimenetet HDMI vagy SPDIF csatlakozón keresztül?

V: Követelmények:

- Op.rendszer: Windows7, Vista SP2 vagy újabb.
- Vevő / dekóder: Onkyo TX-SR608 erősítő, például:
- Lejátszó szoftver: például Power DVD10 v10.0.2025.52 vagy más szoftver.

Beállítás:

1. Telepítsen minden illesztőprogramot a mellékelt CD-ről, majd ezt követően ellenőrizze az eszközekezelőt (ne legyen „!” vagy „?” a listán).

2. Nyissa meg a Vezérlőpult > Hardver és hang > Hang ablakot.

Ha a hangot a HDMI kimeneten keresztül szeretné hallani, válassza a [HDMI kimenet] lehetőséget

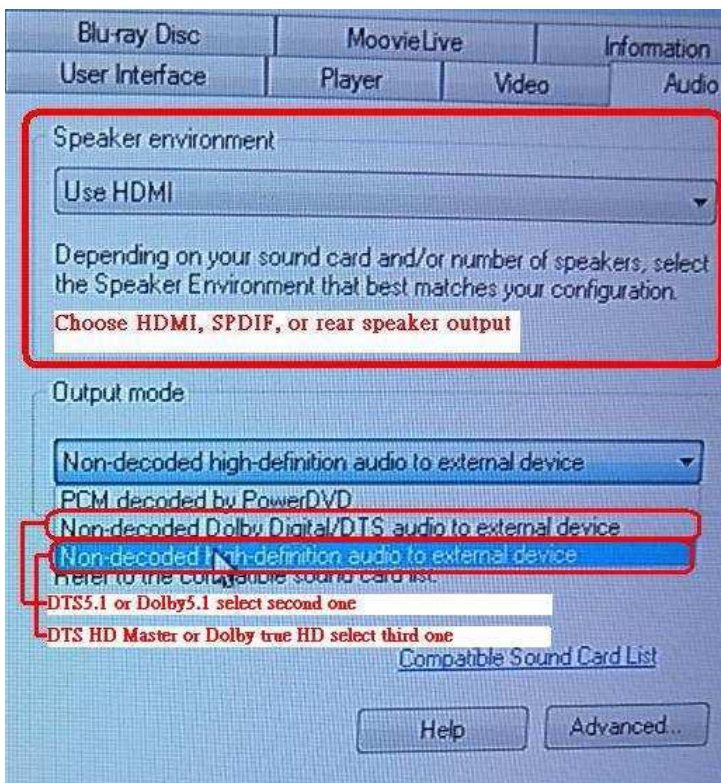
Ha a hangot a SPDIF kimeneten keresztül szeretné hallani, válassza a [Digitális kimenet] lehetőséget



*Eltérő alaplap/chipkészlet esetén más információk jelenhetnek meg, a fenti kép csak példa.

3. Lépjen be alkalmazása hangbeállításaiba.

Mi példaként a Power DVD 10-et használtuk: Igény szerint válassza ki a Speaker environment (Hangszóró elrendezés) és Output (Kimenet) üzemmódokat.



4. Állítsa dekóderét/erősítőjét a kívánt digitális hangkimenetre.

5. Állítsa be a tartalomhoz/forráshoz a helyes kimeneti formátumot.



6. Most lejátszhatja a tartalmat/forrást.

3. K: Ha az egér vagy a billentyűzet nem megfelelően működik a BIOS alatt, hogyan oldhatom meg ezt a problémát?

V: Kérjük, szerezze be a legújabb BIOS frissítést az alábbi hivatkozásról vagy a béta BIOS-t a Bétazónából tesztelésre.

BIOS letöltése: <http://www.asrock.com/support/download.hu.asp>

4. K: Hogyan lehet előtelepíteni a SATA RAID illesztőprogramot az X79 chipkészletű alaplapon?

V: 1. lépés:

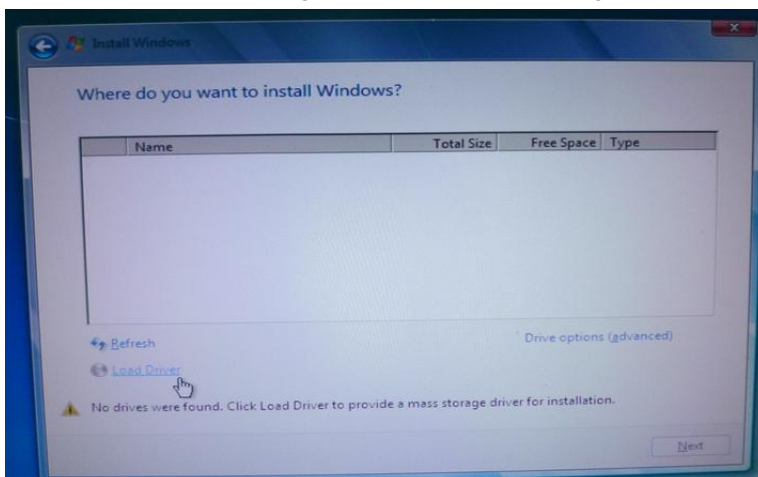
[http://download.asrock.com/drivers/Intel/SATA/Floppy_Win7-64_Win7_Vista64_Vista_XP64_XP\(v3.0.0.2003\).zip](http://download.asrock.com/drivers/Intel/SATA/Floppy_Win7-64_Win7_Vista64_Vista_XP64_XP(v3.0.0.2003).zip)

2. lépés:

Tömörítse ki a SATA RAID illesztőprogramot, amit az 1. lépésben letöltött, és másolja a SATA RAID illesztőprogramot egy USB flash meghajtóra.

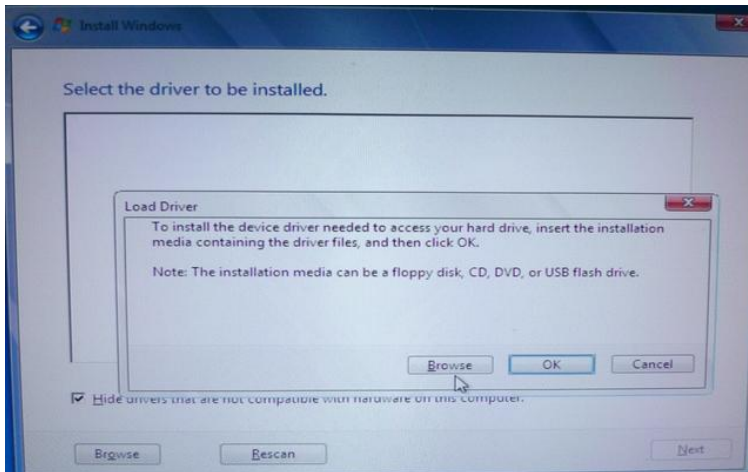
3. lépés:

Kattintson az „Illesztőprogram betöltése” lehetőségre, amikor a Windows telepítőben kiválasztja a merevlemezét.



4. lépés:

Kattintson a „Tallózás” gombra.

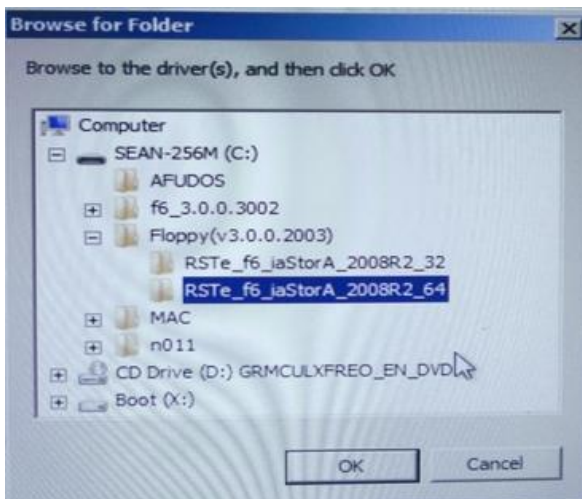


5. lépés:

Válassza ki az 1. lépésben létrehozott letöltési mappát.

Az RSTe_f6_iaStorA_2008R2_32 32-bites operációs rendszerekhez használható.

Az RSTe_f6_iaStorA_2008R2_64 64-bites operációs rendszerekhez használható.



6. lépés:

Válassza ki az „Intel(R) C600 Series” SATA RAID illesztőprogramot, ahogy az alábbi képen is látható, majd a Tovább gombra kattintva telepítse az operációs rendszert.

