

Referencia Técnica - Q&A

1. Q: Quiero instalar el SO Windows[®] Vista[™] de 32bits / Vista[™] de 64bits en AM2NF3-VSTA. ¿Hay algún punto destacable?

A: Si tiene pensado instalar el SO Windows[®] Vista[™] de 32 bits / Vista[™] de 64 bits en esta placa base, por favor, léase las siguientes instrucciones y limitaciones con detenimiento. Para el SO Windows[®] 2000 / XP / XP de 64 bits no existe tal limitación.

(i) CPU de Un Solo Núcleo:

Si va a usar una CPU de Un Sólo Núcleo en esta placa base, ésta es compatible con tarjetas AGP ATi[™] y NVIDIA[®]. Por favor, use el Controlador Incorporado de Windows[®] Vista[™] para el SO Windows[®] Vista[™] de 32 bits / Vista[™] de 64 bits.

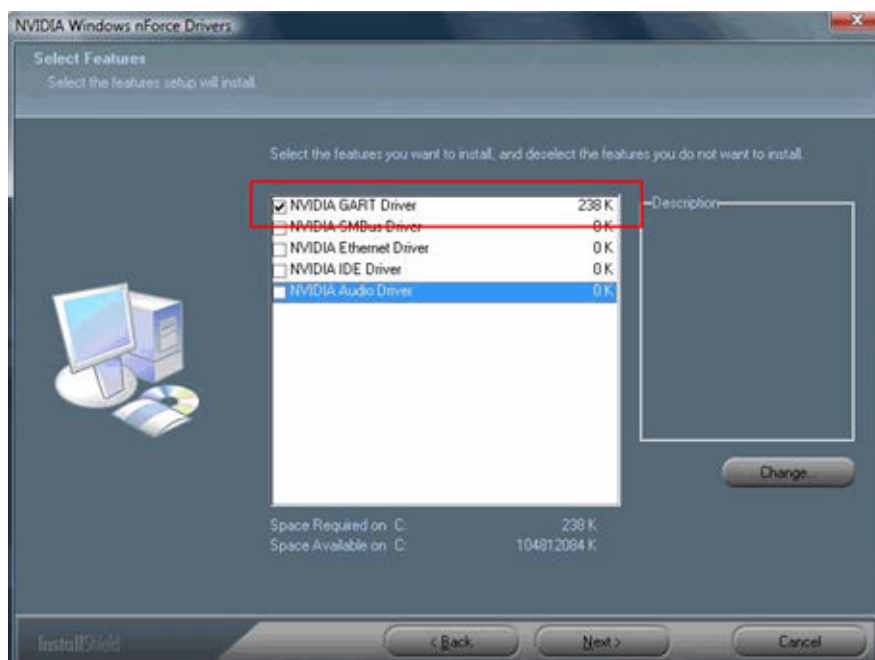
(ii) CPU de Doble Núcleo:

Si va a usar una CPU de Doble Núcleo en esta placa base, por favor, consulte las siguientes instrucciones.

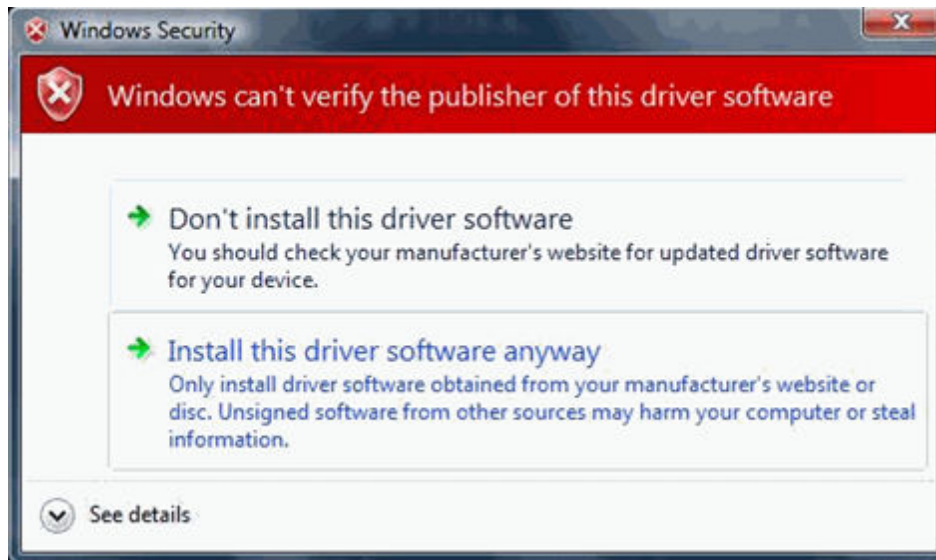
A. Tarjeta AGP NVIDIA[®] (Windows[®] Vista[™] de 32 bits):

Si usa el SO Windows[®] Vista[™] de 32 bits, necesitará instalar el controlador NVIDIA[®] XP GART (AGP). Por favor, siga los pasos indicados a continuación.

1. Instale el controlador desde la siguiente ruta de acceso de su CD de soporte CD: **\\Drivers\\ALL in 1\\nVIDIA\\MCE_XP_2K(511_special)** o descargue el controlador desde: <http://www.asrock.com/mb/from.asp?Model=AM2NF3-VSTA&s=&T=D&ID=246>
2. Extráigalo e instálelo en Windows[®] Vista[™] de 32 bits.
3. Verá la siguiente imagen durante la instalación.



4. Por favor, seleccione únicamente "NVIDIAGARTDriver" y luego pulse " Next " (Siguiente).
5. Verá la siguiente imagen.



6. Por favor, seleccione Instalar este controlador de software de todas formas.
7. Luego siga las instrucciones de instalación para finalizar el proceso de instalación.

B. Tarjeta AGP NVIDIA® (Windows® Vista™ de 64 bits):

En el SO Windows® Vista™ de 64 bits, por favor, siga los pasos indicados a continuación.

1. Por favor, descargue el controlador desde:
http://http.download.nvidia.com/Windows/nForce/64/6.25/nForce_6.25_WinXP64_international.exe
2. Instale el controlador siguiendo los pasos 2-6 de la sección "Tarjeta AGP A. NVIDIA® (Windows® Vista™ de 32 bits)".
3. Por favor, realice también los siguientes pasos en cada arranque de Windows® Vista™ de 64 bits:
 - a. Pulse [F8] repetidamente cuando el sistema haya pasado la pantalla de la BIOS hasta que aparezcan las "Opciones Avanzadas de Arranque" de Windows® Vista™.
 - b. Por favor, seleccione "Disable Driver Signature Enforcement" (Deshabilitar la Ejecución de Firma del Controlador) y luego pulse [Enter] (Intro).

C. Tarjeta AGP ATi™ (Windows® Vista™ de 32 bits / Vista™ de 64 bits):

En el SO Windows® Vista™ de 32 bits / Vista™ de 64 bits, esta placa base no es compatible con la tarjeta AGP ATi™ porque NVIDIA® no proporciona un controlador nForce3 250 adecuado para el SO Windows® Vista™.

2. Q: ¿Soporta la VGA incorporada de ALiveNF7G-HDReady/HD720p una resolución de 1600x1200 a través de una salida DVI?

A: Sí, por favor, actualice el controlador VGA incorporado a 162.22 para Windows® Vista™ de 32 bits / Vista™ de 64 bits y a 163.51 para Windows XP/2000. Los controladores están disponibles desde el siguiente enlace.

<http://www.asrock.com/mb/download.asp?Model=ALiveNF7G-HDready>

<http://www.asrock.com/mb/download.asp?Model=ALiveNF7G-HD720p%20R3.0>