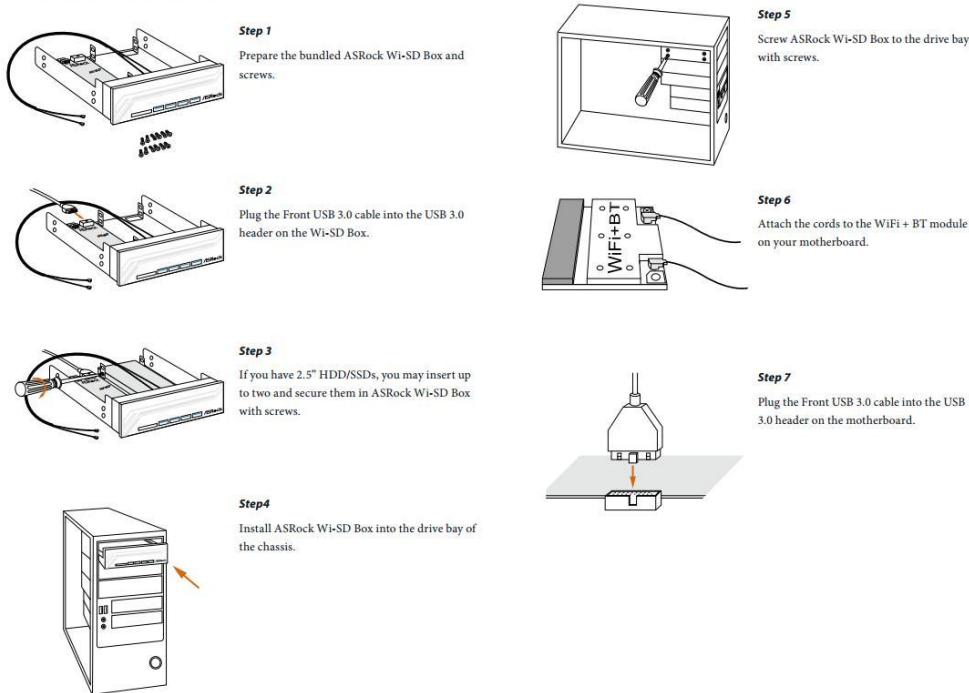


1. В: Когато пускам музика или филми с Media Player под 32/64-битова ОС Windows 8, Media Player неочаквано спира и извежда съобщение за грешка всеки път, когато свързвам слушалки в предния аудио панел. Какво да направя?
- О: Моля отворете отново Media Player и пъснете пак файла, за да имате звук от предния аудио панел.
2. В: Моите eSATA устройства не могат да се открият от ASMedia SATA3 контролера на Z87 платформи. Как да реша този проблем?
- О: Моля деинсталирайте оригиналния ASMedia SATA3 драйвер и след това инсталирайте ASMedia SATA3 driver v1.4.1 или по-късни версии от линка по-долу.
- [http://download.asrock.com/drivers/all/SATA/Asmedia_SATA3\(v1.4.1\).zip](http://download.asrock.com/drivers/all/SATA/Asmedia_SATA3(v1.4.1).zip)
3. В: Не мога да инсталирам VGA драйвера за вградената графика на процесора E3-1265L v3 от компактдиска за поддръжка. Кой VGA драйвер да инсталирам за процесора E3-1265L v3?
- О: Вграденият GPU на E3-1265L v3 е GT1, който е различен от други Haswell процесори, моля изтеглете VGA драйвер v15.31.18.0.3272 от линка по-долу и след това го инсталирайте за този процесор.
- Линк за изтегляне за 32-битова ОС Windows 7/ Windows 8:
[http://download.asrock.com/drivers/Intel/VGA/VGA\(v15.31.18.0.3272\).zip](http://download.asrock.com/drivers/Intel/VGA/VGA(v15.31.18.0.3272).zip)
- Линк за изтегляне за 64-битова ОС Windows 7/ Windows 8:
[http://download.asrock.com/drivers/special/VGA\(v15.33.22.3621GT1_64bit\).zip](http://download.asrock.com/drivers/special/VGA(v15.33.22.3621GT1_64bit).zip)
4. В: Когато свързвам 4-пинов захранващ кабел към Wi-SD панела, моята система не може да се изключи. Какво да направя?
- О: Wi-SD панелът може да работи нормално без допълнително 4-пиново захранване.
- Моля следвайте показаните по-долу стъпки, за да инсталирате Wi-SD панела.

Installing the ASRock Wi-SD Box



Инсталиране на ASRock Wi-SD панела:

Стъпка 1: Подгответе комплекта на Wi-SD панела с винтовете.

Стъпка 2: Свържете кабела за предния USB 3.0 порт към USB 3.0 извода на Wi-SD панела.

Стъпка 3: Ако разполагате с 2.5" HDD/SSD, можете да поставите до два в Wi-SD кутията, като ги фиксирате с винтчета.

Стъпка 4: Поставете ASRock Wi-SD панела в гнездо на компютърната кутия.

Стъпка 5: Фиксирайте кутията на Wi-SD панела в гнездото на кутията с винтчета

Стъпка 6: Свържете подходящите кабели на Wi-SD панела към Wi-Fi + BT модула на дънната платка.

Стъпка 7: Свържете кабела за предния USB 3.0 порт към USB 3.0 извода на дънната платка.

5. В: Четецът на SD карти на Wi-SD панела не може да чете SD картите. Какво да направя, за да може четеца на SD карти да работи нормално?

О: Моля направете справка в ръководството по-долу, за да актуализирате фърмуера на четеца на SD карти .

[http://www.asrock.com/support/note/Realtek_CardReaderFirmware\(v8\).pdf](http://www.asrock.com/support/note/Realtek_CardReaderFirmware(v8).pdf)

6. В: След като инсталирах всички драйвери за дъното Z87 OC formula под 64-битова Windows 7 ОС на устройство с GPT формат, системата не може да бъде изключена. Какво да направя?

О: Моля влезте в safe mode на Windows, за да деинсталирате драйвера Etron USB3.0 и да актуализирате с най-новия Etron USB3.0 драйвер.

Линк за изтегляне на Etron USB3.0 драйвер за 84-битова ОС:

[http://download.asrock.com/drivers/all/usb/EtronUSB3_Win7-64\(0.5.649.2\).zip](http://download.asrock.com/drivers/all/usb/EtronUSB3_Win7-64(0.5.649.2).zip)