

1.ご質問: DVI ポートで HDMI などの音声信号を送送できますか。HDMI モニターで機能するようにするにはどうすれば良いですか。

回答: 下記の要件を満たすことを確認してください。

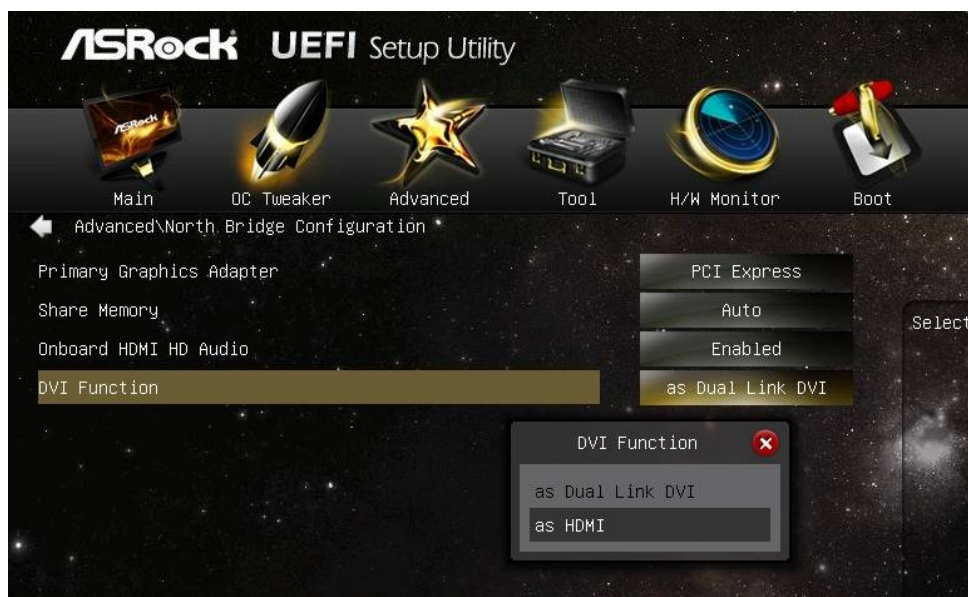
1. マザーボード上の DVI ポートは HDCP に対応しなければなりません。

DVI ポートの仕様について不明な点がある場合は、弊社ウェブサイトでお使いのマザーボードの仕様をご確認ください。

| Audio, Video and Networking | |
|---|---|
| Graphics | - Integrated AMD Radeon HD 7000 series graphics in A-series APU |
| | - DirectX 11, Pixel Shader 5.0 |
| | - Max. shared memory 2GB |
| | - Multi VGA Output options: D-Sub, DVI-D and HDMI |
| | - Supports HDMI 1.4a Technology with max. resolution up to 1920x1200 @ 60Hz |
| | - Supports Dual-link DVI with max. resolution up to 2560x1600 @ 75Hz |
| | - Supports D-Sub with max. resolution up to 1920x1600 @ 60Hz |
| | - Supports Auto Lip Sync, Deep Color (12bpc), xVCC and HBR (High Bit Rate Audio) with HDMI (Compliant HDMI monitor is required) |
| | - Supports Blu-ray Stereoscopic 3D with HDMI 1.4a |
| | - Supports AMD Steady Video™ 2.0: New video post processing capability for automatic jitter reduction on home/online video |
| - Supports HDCP function with DVI and HDMI ports | |
| - Supports Full HD 1080p Blu-ray (BD) / HD-DVD playback with DVI and HDMI ports | |

2. DVI を HDMI アダプタに接続します。

3. BIOS¥Advanced¥North Bridge Configuration (BIOS¥アドバンスド¥ノースブリッジコンフィギュレーション) で DVI 機能オプションを [as HDMI (HDMI として)] に設定します。



4. Control Panel¥Sound (コントロール パネル¥サウンド) で HDMI をデフォルト再生デバイスとして設定します。



2. ご質問: 2つのオペレーティングシステムで Fast Boot (ファーストブート) を使用できますか。

回答: はい、できます。ただし、Fast Boot (ファーストブート) モードでは RAID ボリューム当たり 1 つのディスクドライブを初期化するので、オペレーティングシステムが同じ HDD/RAID ボリュームにインストールされていることを確認してください。

3. ご質問: VisionX で Windows 7 Photo Viewer を使用するとシステムがフリーズします。何が間違っているのですか。

回答: ASRock ベータ版領域から AMD の 12.11 VGA ドライバに更新してください。

<http://www.asrock.com/nettop/Intel/VisionX%20Series/?cat=Beta>

4. ご質問: VirtuMVP V2.1.221 ユーティリティをインストールした後で、プリンタを使用できません。何が間違っているのですか。

回答: 現在の VirtuMVP ユーティリティをアンインストールして、ASRock のウェブサイトから VirtuMVP 2.1.223 をインストールしてください。

<http://www.asrock.com/support/download.asp?cat=Drivers>

5. ご質問: ASMedia SATA3 ドライバのインストール中にブルースクリーンが表示されます。ASMedia SATA3 ドライバを Windows 8 上にインストールするにはどうすれば良いですか。

回答: 接続した HDD の SATA3_A0/ SATA3_A1 ポート上にお使いのオペレーティングシステムが含まれている場合は、Windows 8 付属ドライバを使用してください。



または、HDD を SATA3_0/ SATA3_1 ポートに接続して、ASMedia SATA3 ドライバを再インストールする

こともできます。



6. ご質問: Dr. Debug とは何ですか。これらのコードで問題を解決するにはどうすれば良いですか。

回答: Dr. Debug では、システムで発生したさまざまなエラーを示すコードを提供しています。Dr. Debug コードと問題解決方法については、下の表を参照してください。

| コード | 説明 |
|---------------------------|--|
| 00 | CPU が正しく取り付けられていることを確認して、次に CMOS をクリアしてください。 |
| 0d | メモリ、VGA カード、またはその他のデバイスに関する問題です。CMOS をクリアして、メモリと VGA カードを取り付け直し、次にその他の USB デバイスおよび PCI デバイスを取り外してください。 |
| 01 - 54 (0d を除く)、5A-60 | メモリに関する問題です。CPU とメモリを取り付け直して、次に CMOS をクリアしてください。問題が解決されない場合は、メモリモジュールを 1 つだけ取り付けるか、またはその他のメモリモジュールを使用してください。 |
| 55 | メモリを検出できませんでした。メモリと CPU を取り付け直してください。問題が解決されない場合は、メモリモジュールを 1 つだけ取り付けるか、またはその他のメモリモジュールを使用してください。 |
| 61 - 91 | チップセット初期化エラーです。リセットを押すか、または CMOS をクリアしてください。 |
| 92 - 99 | PCI-E デバイスに関する問題です。PCI-E デバイスを取り付け直すか、またはその他のスロットに取り付けてください。問題が解決されない場合は、PCI-E デバイスをすべて取り外すか、または他の VGA カードを使用してください。 |
| A0 - A7 | IDE デバイス、または SATA デバイスに関する問題です。IDE デバイスと SATA デバイスを取り付け直してください。問題が解決されない場合は、CMOS をクリアして、SATA デバイスをすべて取り外してください。 |
| b0 | メモリに関する問題です。CPU とメモリを取り付け直してください。問題が解決されない場合は、メモリモジュールを 1 つだけ取り付けるか、またはその他のメモリモジュールを使用してください。 * X79 モデルの場合は、メモリを DDR3 A1、B1、C1 および D1 スロットに取り付けてください。 |
| b4 | USB デバイスに関する問題です。USB デバイスをすべて取り外してください。 |
| b7 | メモリに関する問題です。CPU とメモリを取り付け直して、次に CMOS をクリアしてください。問題が解決されない場合は、メモリモジュールを 1 つだけ取り付けるか、またはその他のメモリモジュールを使用 |

| | |
|----|--|
| | してください。 |
| d6 | VGA を認識できませんでした。CMOS をクリアして、VGA カードを取り付け直してください。問題が解決されない場合は、VGA カードをその他のスロットに取り付けるか、またはその他の VGA カードを使用してください。 |
| d7 | キーボードとマウスを認識できませんでした。キーボードとマウスを取り付け直してください。 |
| d8 | パスワードが無効です。 |
| FF | CPU が正しく取り付けられていることを確認して、次に CMOS をクリアしてください。 |