

Reference Technique- Q&R

1. Q: Avec l'ASRock ION 330 et sous Windows XP, je ne peux pas redémarrer le système depuis les modes S3 ou S4 via un clavier/souris USB, pourquoi ?

R: Veuillez vous reporter aux étapes ci-dessous pour résoudre ce problème.

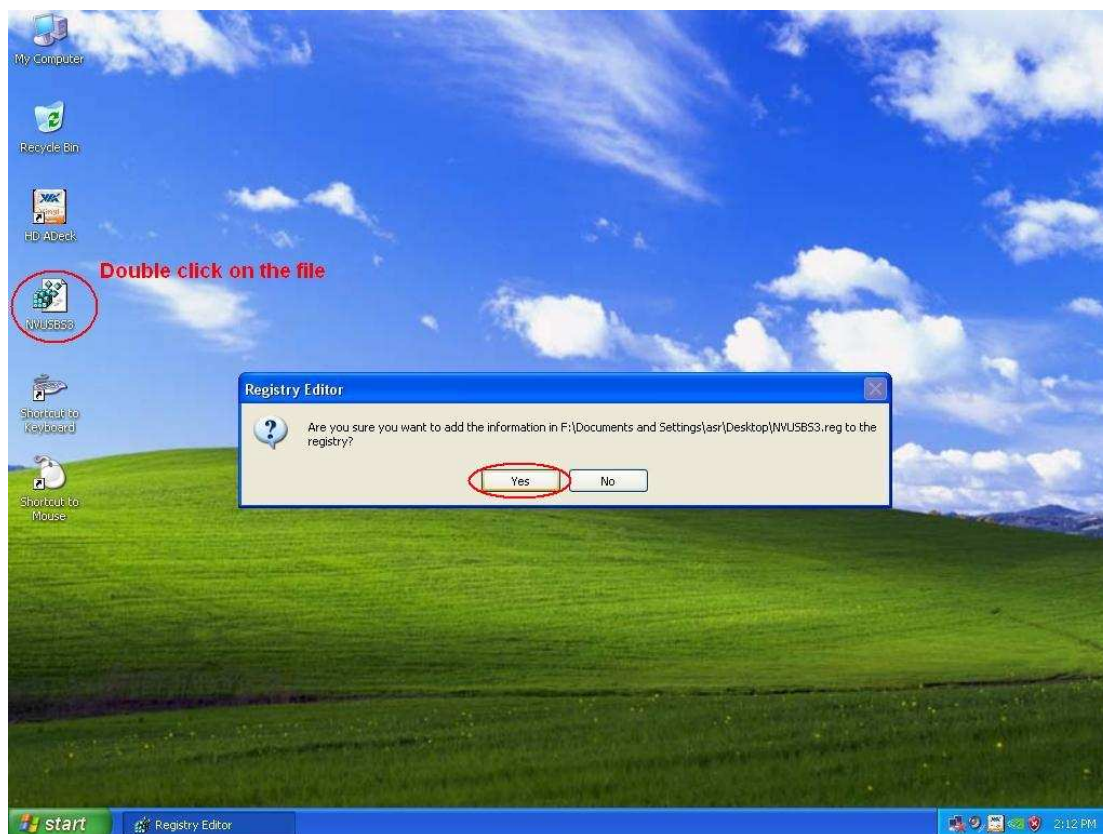
1. Veuillez télécharger l'un des fichiers ci-dessous en fonction de votre localisation géographique,

Pour l'Asie: <http://download.asrock.com/drivers/others/NVUSBS3.zip>

Pour l'Europe: <ftp://europe.asrock.com/drivers/others/NVUSBS3.zip>

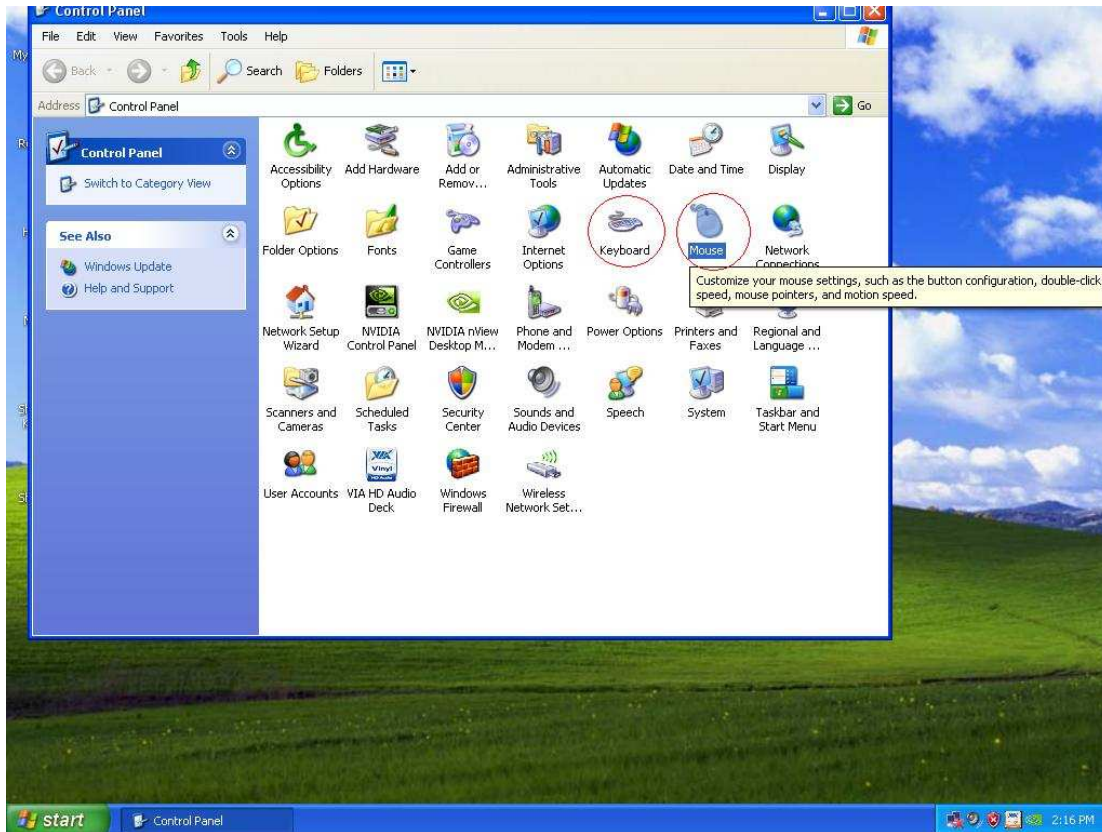
Pour les Etats Unis: <ftp://www.asrock.com/drivers/others/NVUSBS3.zip>

2. Veuillez effectuer un double-clic sur le fichier nommé NVUSBS3, puis cliquez sur YES comme indiqué sur la capture d'écran ci-dessous.

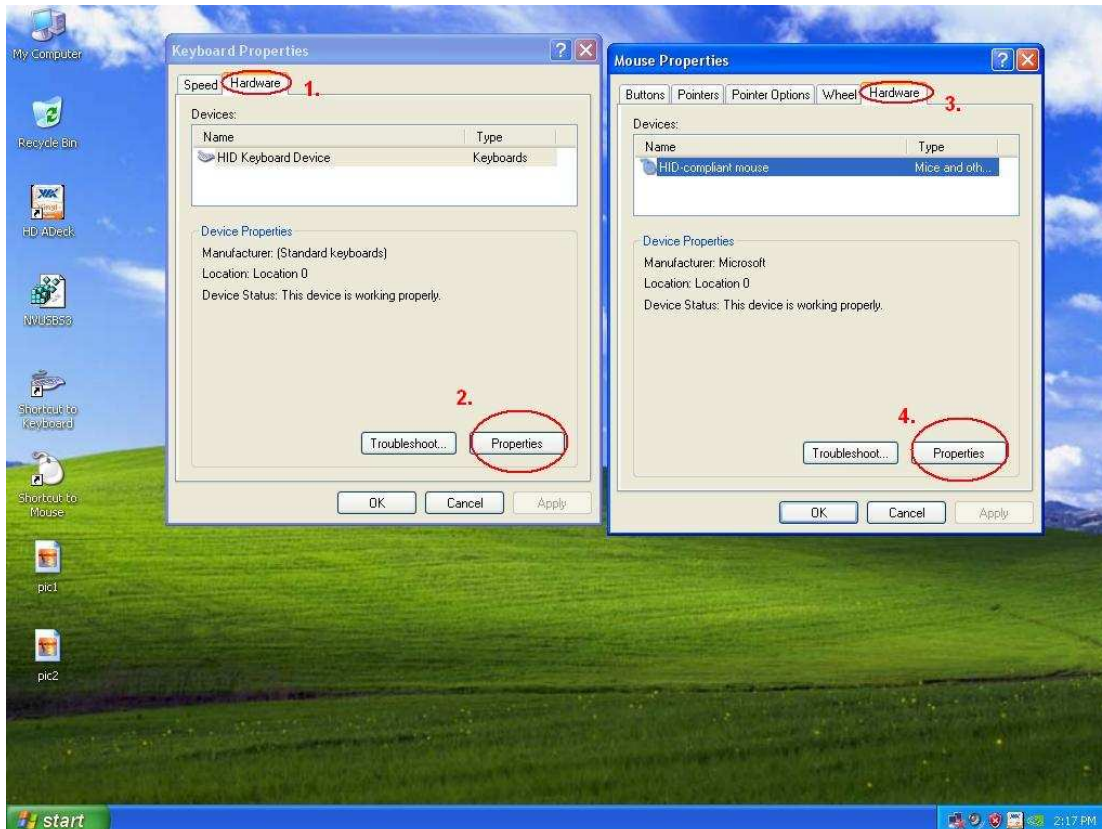


Lorsque l'opération est effectuée, une fenêtre apparait. Veuillez cliquer sur OK et redémarrer votre machine.

3. Rendez vous dans le Panneau de Configuration depuis le menu Démarrer et double cliquez sur l'icône Clavier/Souris comme indiqué sur la capture d'écran ci-dessous.



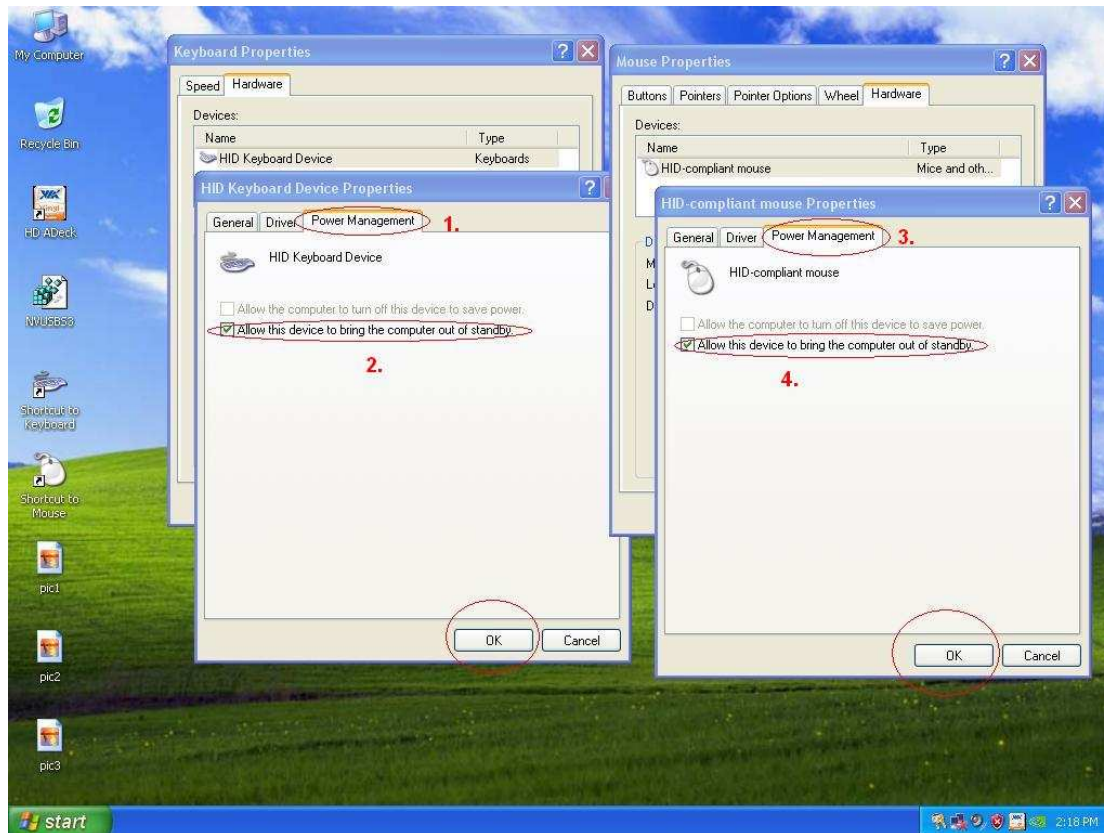
4. Comme indiqué sur la capture d'écran ci-dessous, ouvrez l'onglet Matériel (Tags 1. et 3.) puis Propriétés (Tags 2. et 4.).



5. Comme indiqué sur la capture d'écran ci-dessous, ouvrez l'onglet Gestion de

l'Alimentation (Tags 1. et 3.).

Cochez la case " Autoriser ce périphérique à mettre l'ordinateur en éveil" dans les propriétés du Clavier ET de la Souris (Tags 2. et 4.).



6. Vous pouvez maintenant accéder à votre système depuis les états S3 et S4 à l'aide de votre clavier et souris USB.

2. Q: Si j'utilise la sortie HDMI, le bureau n'occupe pas la totalité de l'espace d'affichage du moniteur. Comment corriger cela ?

R:

- Si votre écran dispose d'un mode " PC Mode", essayer de l'utiliser sur votre écran. Sinon, veuillez contacter le fabricant de votre écran pour obtenir une assistance.
- Vous pouvez également essayer divers réglages dans les propriétés du pilote.

Pour une carte graphique ATI, veuillez vous reporter à la rubrique A.

Pour une carte graphique NVIDIA, veuillez vous reporter à la rubrique B.

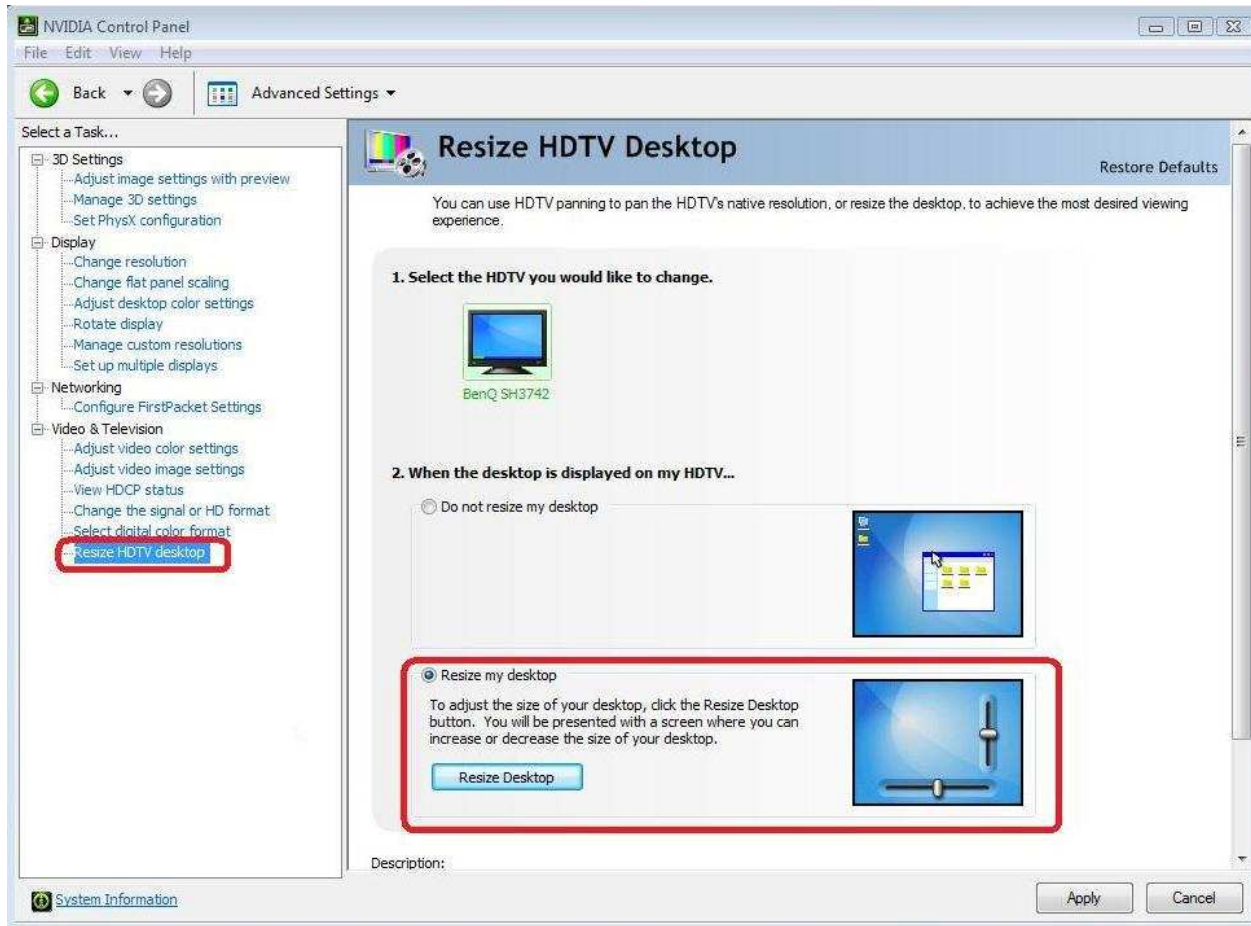
A. Si vous utilisez une carte graphique ATI, veuillez accéder aux propriétés du pilote pour ajuster l'option [Scaling Option].

1. Effectuez un clic droit sur la souris et accédez au panneau de contrôle ATI.

2. Localisez l'option [Scaling Option] et ajuster la taille via le curseur.



- B. Si vous utilisez une carte graphique NVIDIA, veuillez accéder aux propriétés du pilote pour ajuster l'option [Resize Desktop].
1. Effectuez un clic droit sur la souris et accédez au panneau de contrôle NVIDIA.
 2. Localisez l'option [Resize Desktop] et ajustez la taille via le curseur.



3.Q : Après avoir augmenté la fréquence via l'option EZ OC sur l'ASRock ION 330, l'écran n'affiche plus rien ou j'obtiens un écran noir. Que puis-je faire ?

R : Veuillez suivre les instructions ci-dessous:

Actionnez le bouton de démarrage trois fois.

Démarrez l'ASRock ION 330 puis éteignez le trois fois de suite.

Pressez la touche <F2> durant la séquence de démarrage pour accéder au BIOS et restaurer les réglages par défaut.

Si votre écran n'affiche toujours rien, essayer d'effectuer un Clear CMOS.

Veuillez ouvrir le capot supérieur et retirer le lecteur de DVD-ROM.