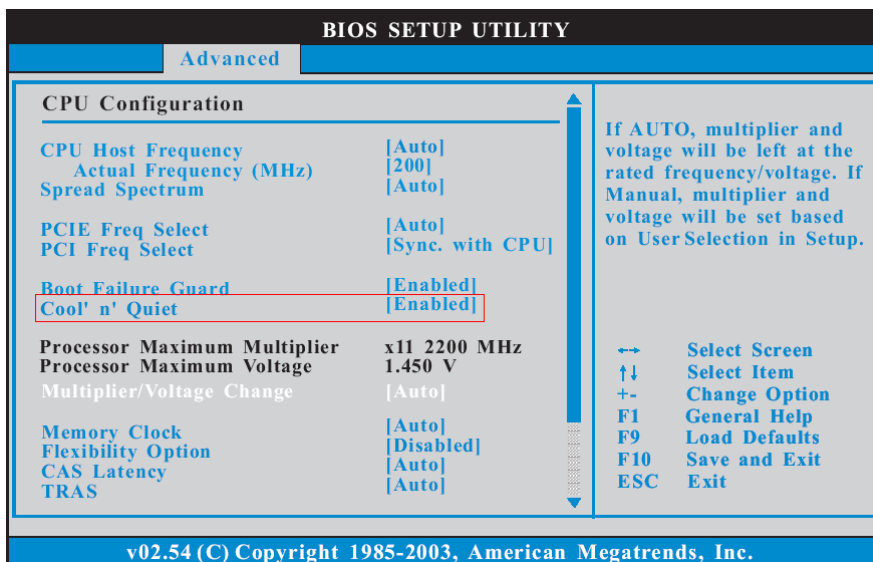


**Техническая информация:**

**1. В: Я использую AMD AM2 rev.G CPU. Но система всегда остается в состоянии POST, после того, когда я включал систему. Я не могу входить в операционную систему. Что делать?**

**О:** Для поддержки AMD AM2 rev.G CPU делайте, пожалуйста, следующие шаги, чтобы модернизировать системную плату до последней серии.

1. Нажмите, пожалуйста, кнопку “F2” непрерывно сразу после включения. Останавливайте, пожалуйста, ту функцию “Cool ‘n’ Quiet” в установке BIOS.
2. Останавливайте, пожалуйста, ту функцию “Cool ‘n’ Quiet” в установке BIOS.



3. Нажмите кнопку “F10”, чтобы сохранить изменения конфигурации и выходить из установки.

4. Сейчас вы можете начинать модернизировать BIOS.

Как модернизируют BIOS?

<http://www.asrock.com/support/DOS.html>

Страница скачания BIOS

[http://www.asrock.com/support/index\\_download.asp?s=All](http://www.asrock.com/support/index_download.asp?s=All)

**2. В: Я использую AMD AM2 rev.G CPU в AM2V890-VSTA/ ALiveSATA2-GLAN. Я уже сделал возможной функцию “Cool ‘n’ Quiet” в установке BIOS, и установил “K8 CPU driver” из поддерживаемого диска, и выбирал “Minimal Power Management” в операционной системе. Но эта функция “Cool ‘n’ Quiet” еще не работает. Что делать?**

**О:** Сначала убеждаетесь в том, что ваш CPU поддерживает функцию Cool ‘n’ Quiet или нет. Потом скачайте “AMD Cool ‘n’ Quiet Driver” последней серии в следующем сайте и устанавливайте его. Он будет активизировать функцию

Cool 'n' Quiet.

AM2V890-VSTA :

<http://www.asrock.com/support/download.asp?Model=AM2V890-VSTA>

ALiveSATA2-GLAN :

<http://www.asrock.com/support/download.asp?Model=ALiveSATA2-GLAN>

**3. В: У меня есть системная плата AM2NF6G-VSTA/ALiveNF6G-DVI. Локальная сеть, расположенная на плате, не работает нормально при Windows Vista. Что делать?**

**О:** Если вы встречаете такую проблему, там есть два метода решения, которые вы можете выбрать, и выберите любой метод, как угодно.

**Разрешение 1**

Для AM2NF6G-VSTA модернизируйте BIOS до P1.70 или следующих, и для ALiveNF6G-DVI модернизируйте BIOS до P1.60 или следующих.

<http://www.asrock.com/support/download.asp?Model=AM2NF6G-VSTA#bios>

<http://www.asrock.com/support/download.asp?Model=ALiveNF6G-DVI#bios>

**Разрешение 2**

Или делайте следующие шаги, пожалуйста, чтобы переписать MAC адрес при Windows Vista.

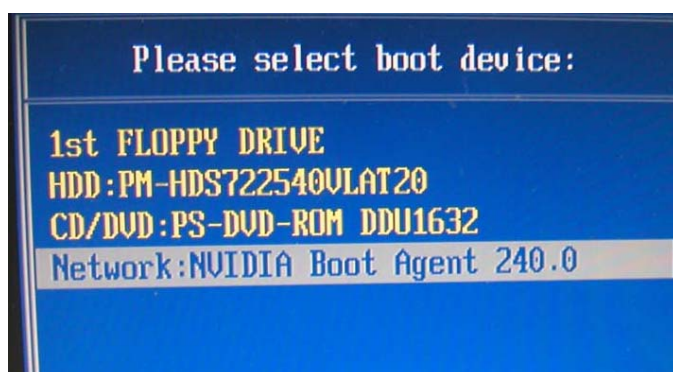
Шаг 1: Проверяйте MAC адрес.

Когда система подключается, нажмите кнопку "F2", чтобы войти в установку BIOS.

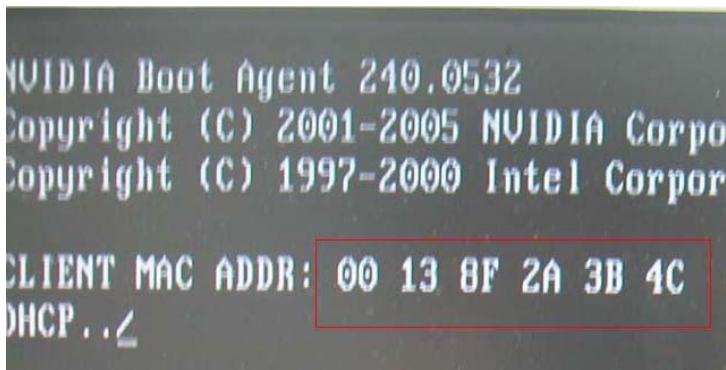
подключение-> "Boot settings Configuration" ->измените "Boot From Onboard LAN" в "enable".

Нажмите кнопку "F10". Система будет возобновляться.

Нажмите "F11" и выберите "NVIDIA Boot Agent".

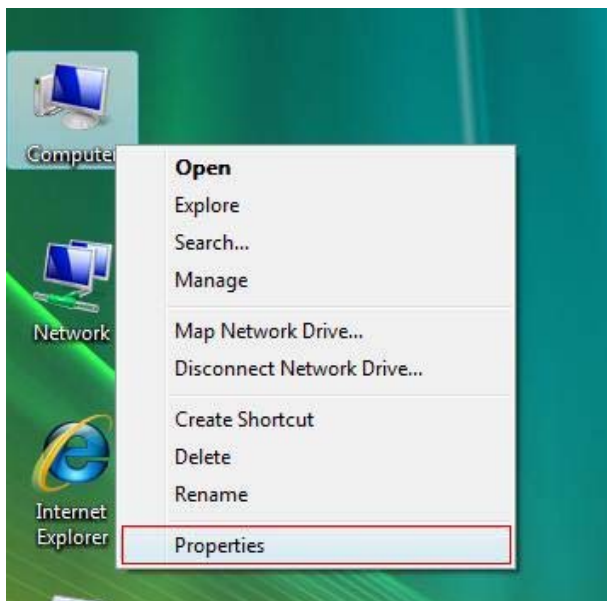


Потом вы можете видеть MAC адрес, и записывайте этот адрес для будущего использования.



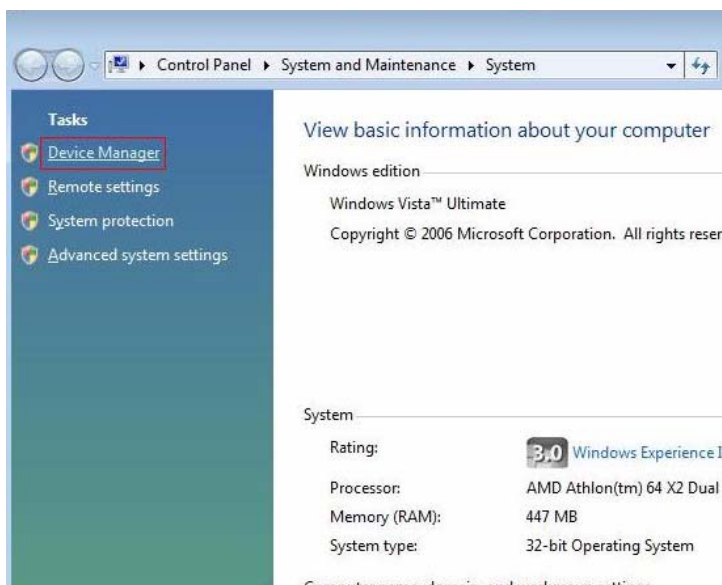
Шаг 2: Подключите систему в Windows Vista.

Нажмите правой кнопкой мыши "Computer" и нажмите "Properties"



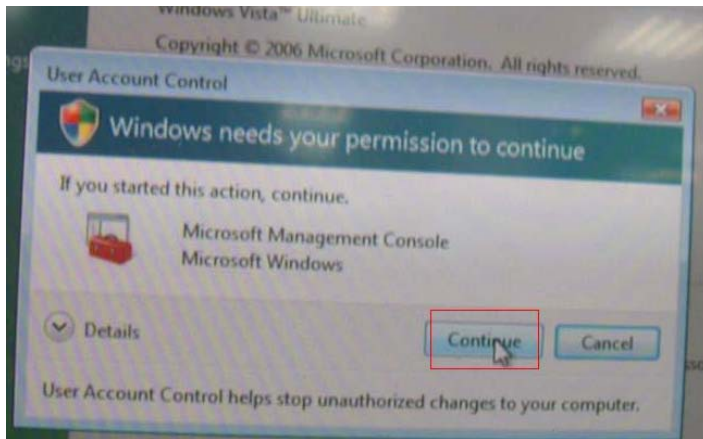
Шаг 3:

Нажмите "Device Manager"



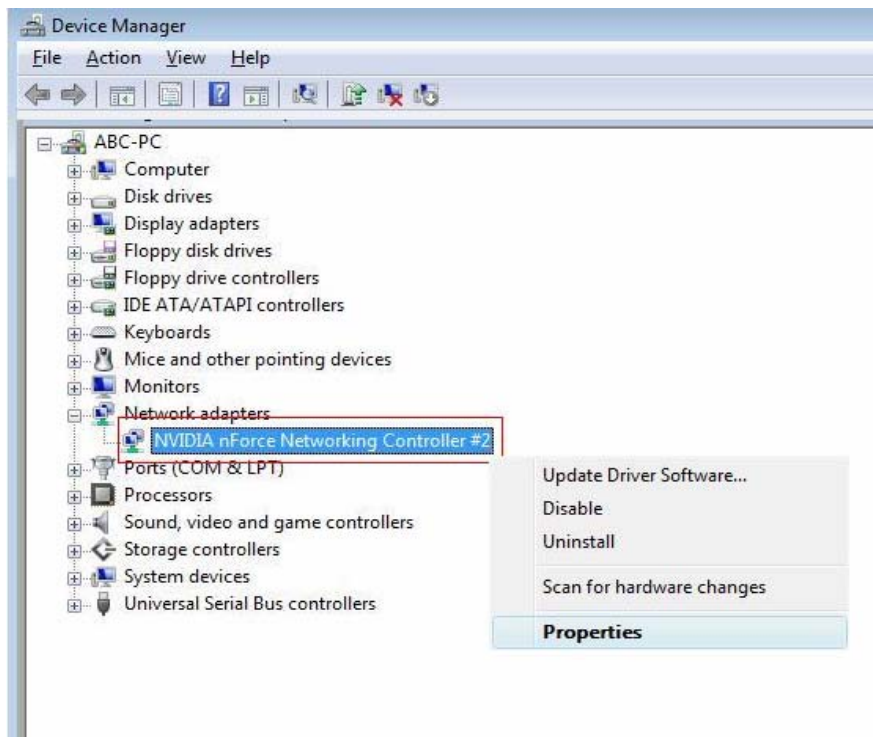
Шаг 4:

Нажмите "Continue"



Шаг 5.

Нажмите правой кнопкой мыши "Networking Controller" и нажмите "Properties".

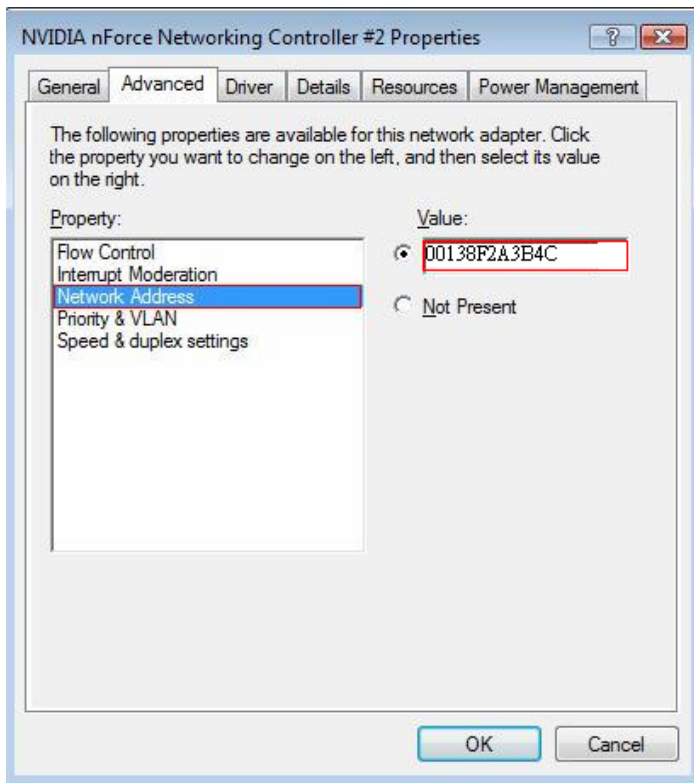


Шаг 6:

Выбирайте "Network Address" в папке "Advanced"

Напишите в пункт Value "MAC Адрес", полученный из первого шага.

Потом нажмите "OK".



**4. В:** Я соединил монитор DVI с ALiveNF6G-DVI с картой DVI. Когда система возобновилась из запасного состояния при Windows Vista, появился черный экран на мониторе. Что делать?

**О:** Делайте следующие шаги, чтобы останавливать "Hybrid Sleep" при Windows Vista.

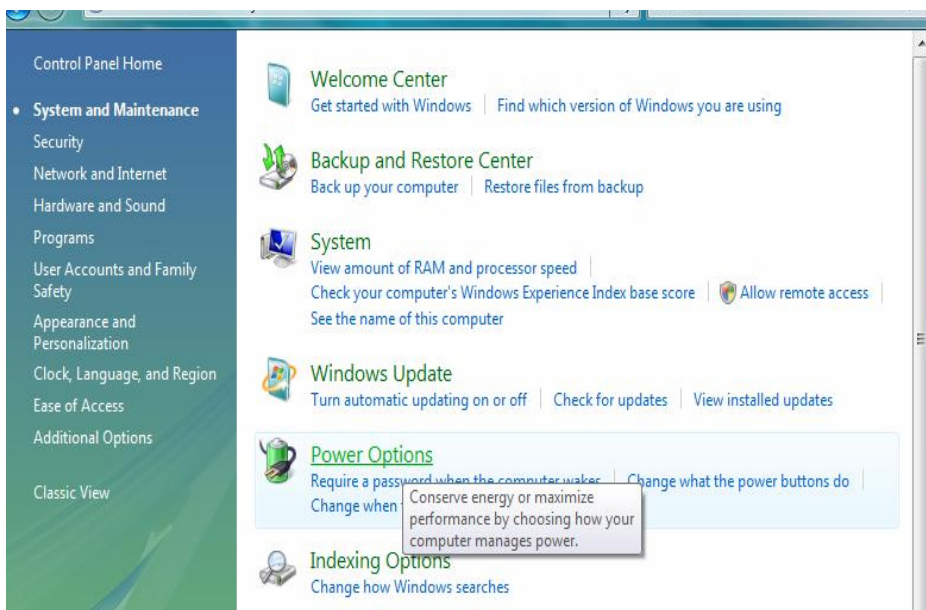
Шаг 1: Нажмите, пожалуйста, "Control Panel".



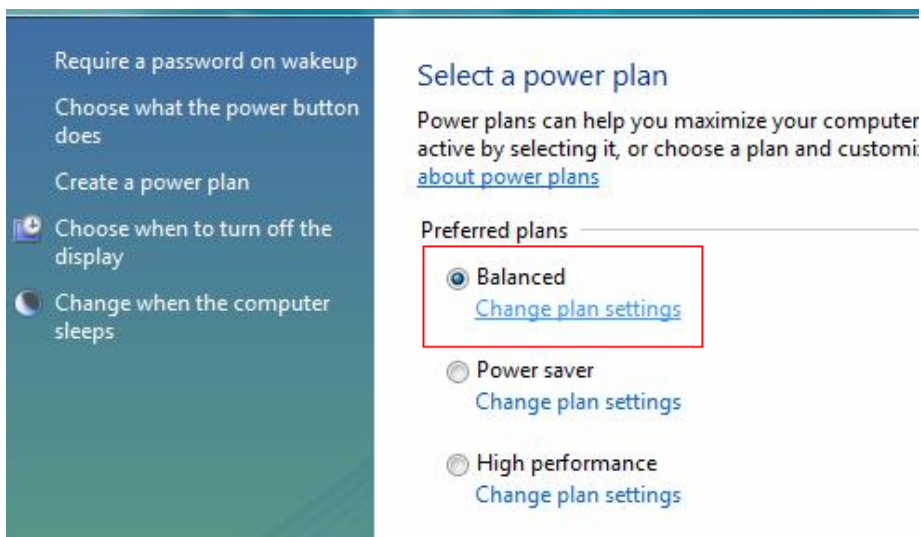
Шаг 2: Нажмите “System and Maintenance”.



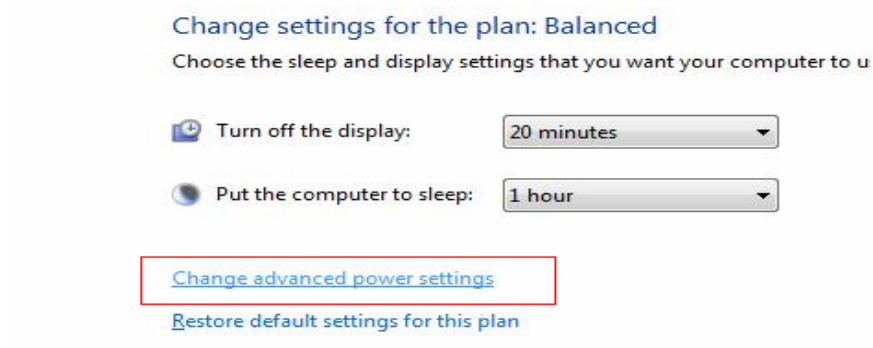
Шаг 3: Нажмите “Power Options”



**Шаг 4:** Нажмите “Change plan settings” из “Balance”

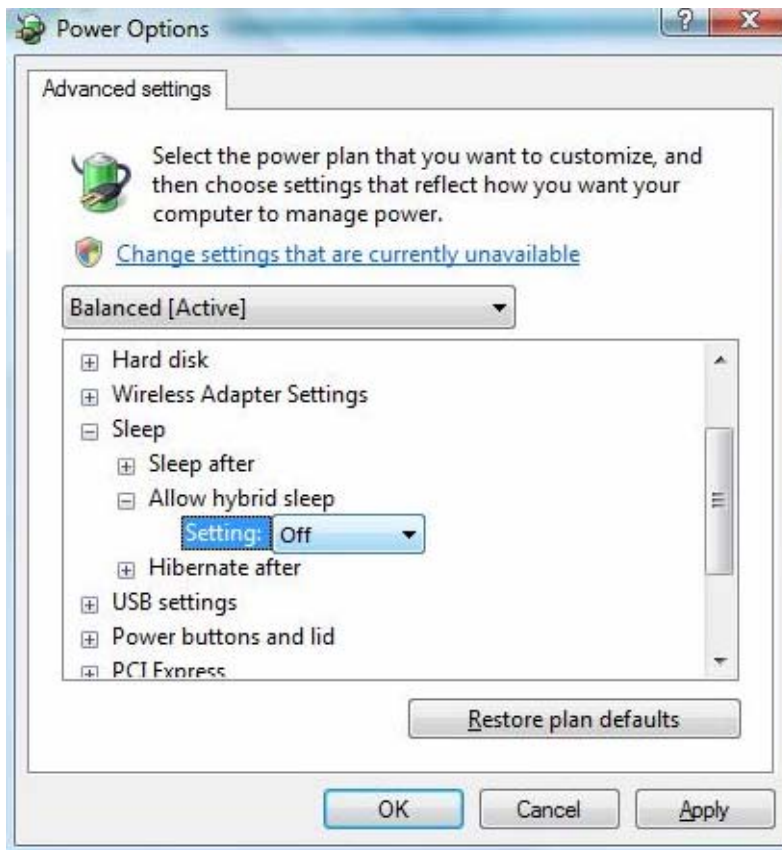


**Шаг 5:** Нажмите “Change advanced power settings”.



**Шаг 6:** Нажмите “sleep”..

Делайте “Allow hybrid sleep” выключенным.



**Шаг 7:** Нажмите ОК или закончите эту установку.