

1. Q: Quels sont les différents modèles d'adaptateurs DisplayPort compatibles avec la Beebox ?

R: La Beebox n'accepte que les adaptateurs DisplayPort vers D-Sub. Les adaptateurs DP vers HDMI et DP vers DVI ne sont pas supportés.

2. Q: Est-il possible de bénéficier du mode DTS Connect 5.1 Surround sous Windows 10 ?

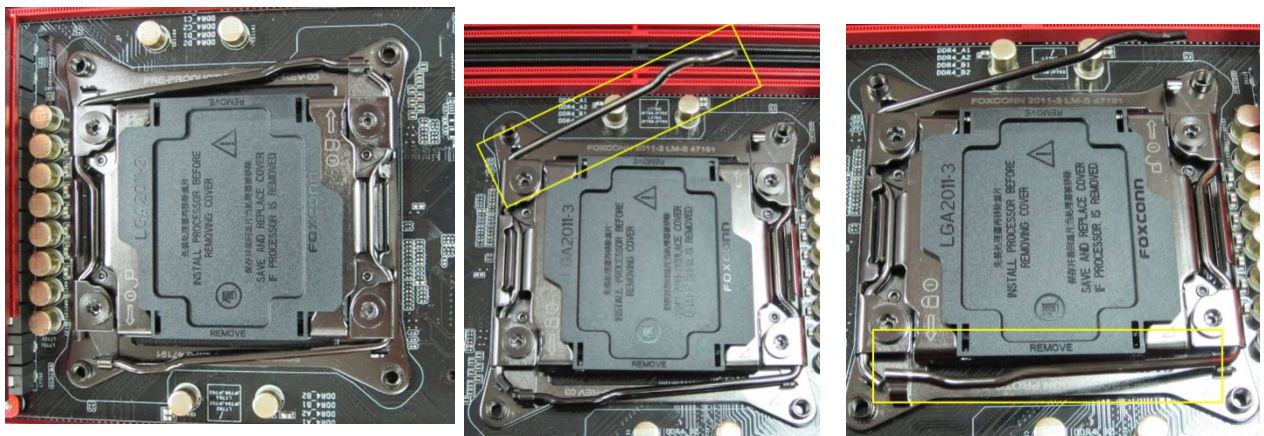
R: En raison de limitations liées au système d'exploitation, le mode DTS Connect 5.1 Surround n'est pas disponible sous Windows 10.

Si vous souhaitez bénéficier de cette fonctionnalité, veuillez utiliser une version antérieure du système d'exploitation Windows, par exemple Windows 8.1, Windows 8 ou Windows 7.

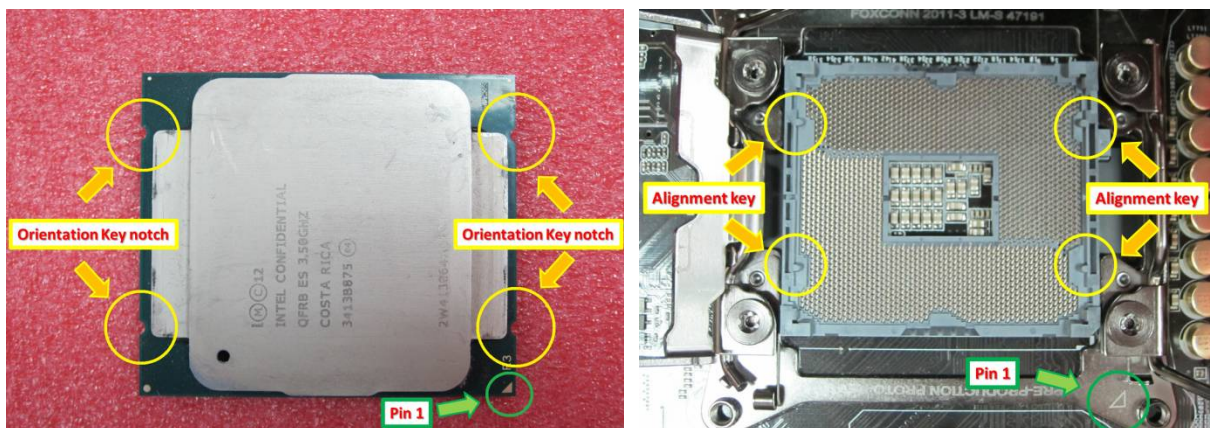
3. Q: Comment installer un processeur sur les cartes mères équipées d'un socket 2011/2011-3 ?

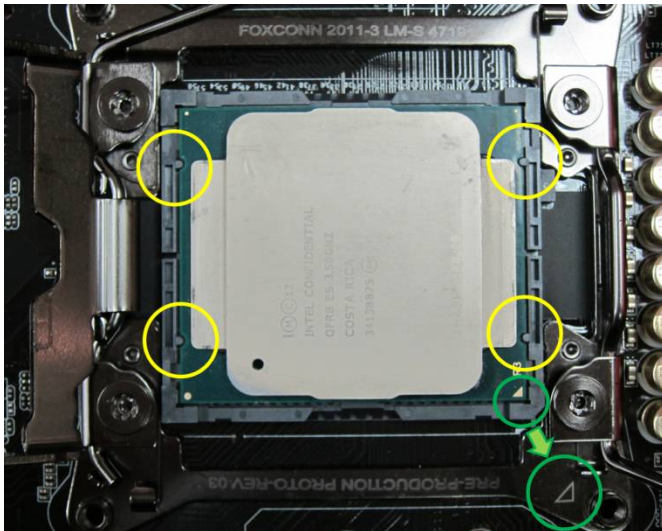
R:

Etape 1 : Ouvrez le socket du processeur sans retirer le cache de protection. Désengagez les leviers présents des deux côtés du socket en appuyant dessus et en les glissant hors des crochets de maintien.



Etape 2 : Installez le processeur LGA 2011-3 : Assurez vous d'avoir localisé le Pin1 ainsi que les repères présent sur les côtés du CPU. Placez le processeur sur le socket en respectant les repères d'orientation.





Etape 3 : Refermez le socket : Pressez sur les leviers présents de chaque côté du socket et glissez les dans les crochets de rétention. Le cache de protection sera automatiquement retiré.



4. Q: Comment obtenir les logiciels ASRock comme XFast RAM, Fast Boot, Good Night LED, Dehumidifier, Key Master, USB Key ou OC DNA pour les cartes mères H170/B150 de la gamme Gaming Series ?

R:

Pour les cartes mères gaming de la gamme Intel 100 Series, ces fonctionnalités sont disponibles via l'ASRock App Shop. Si vous souhaitez utiliser ces outils logiciels, veuillez les télécharger depuis ASRock Live Update & App Shop.

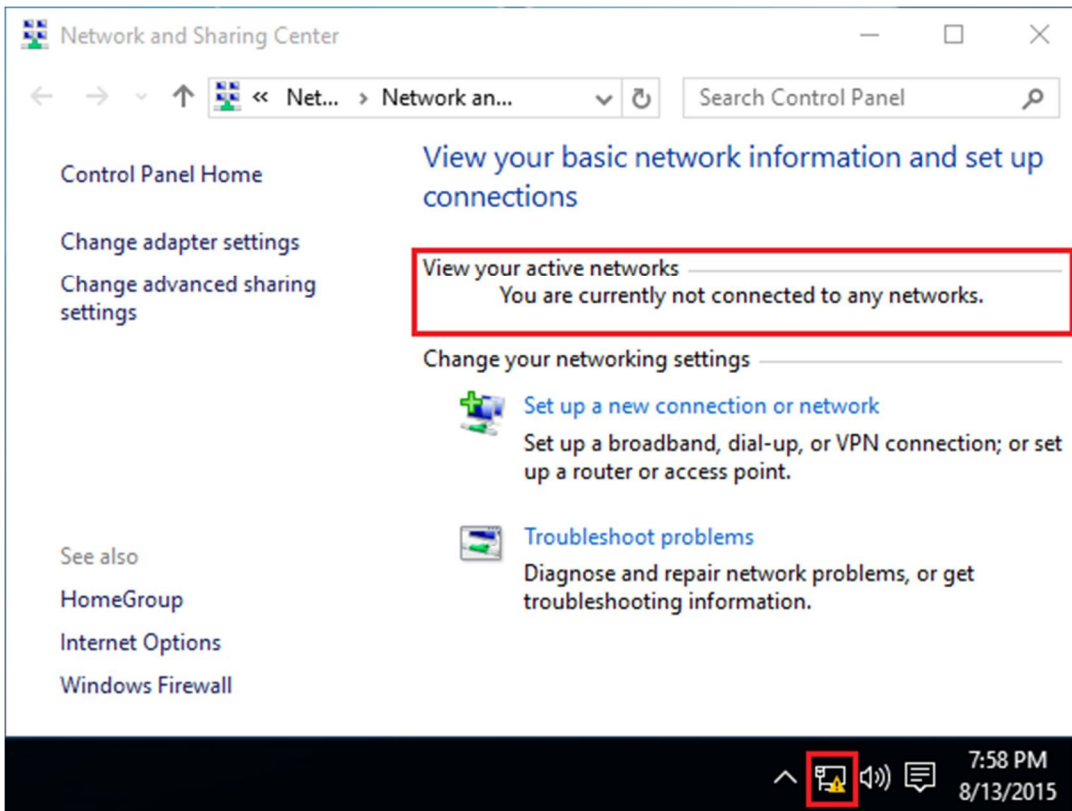
Ci-dessous, une capture d'écran de l'interface ASRock Live Update & App Shop.



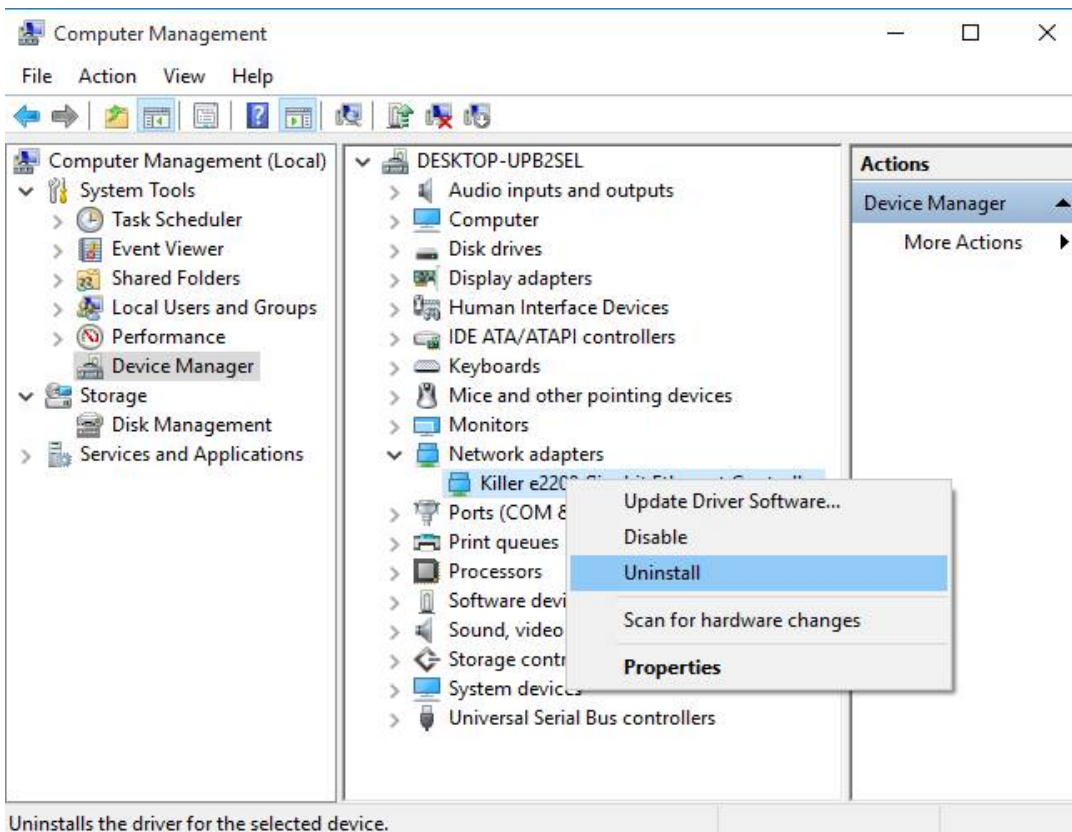
5. Q: Après la mise à jour du pilote Killer LAN depuis la version 1.1.52.1451 vers la version 1.1.54.1506 sous Windows 10, le port LAN ne fonctionne plus. Comment résoudre ce problème ?

R:

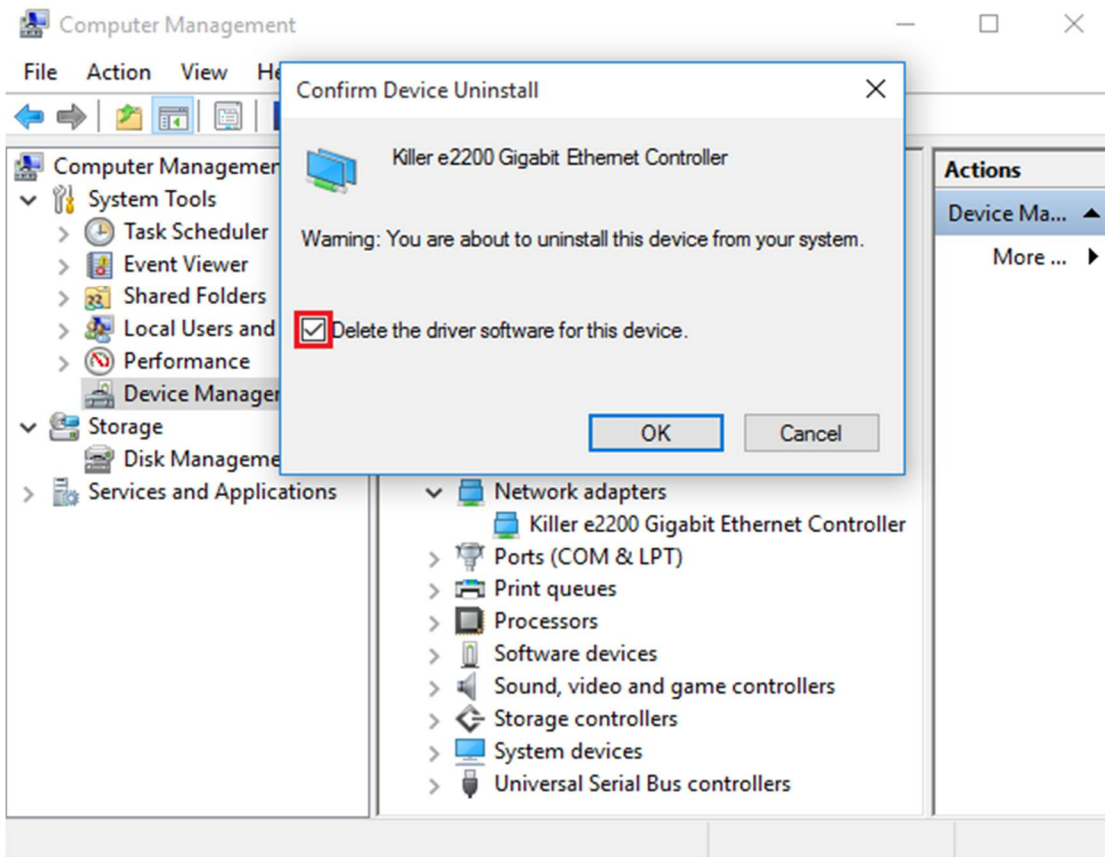
La mise à jour du pilote Killer LAN depuis la version 1.152.1451 vers les versions les plus récentes de ce pilote peut provoquer des dysfonctionnements du port réseau sous Windows 10 x86/x64. Veuillez suivre la procédure ci-dessous pour résoudre le problème.



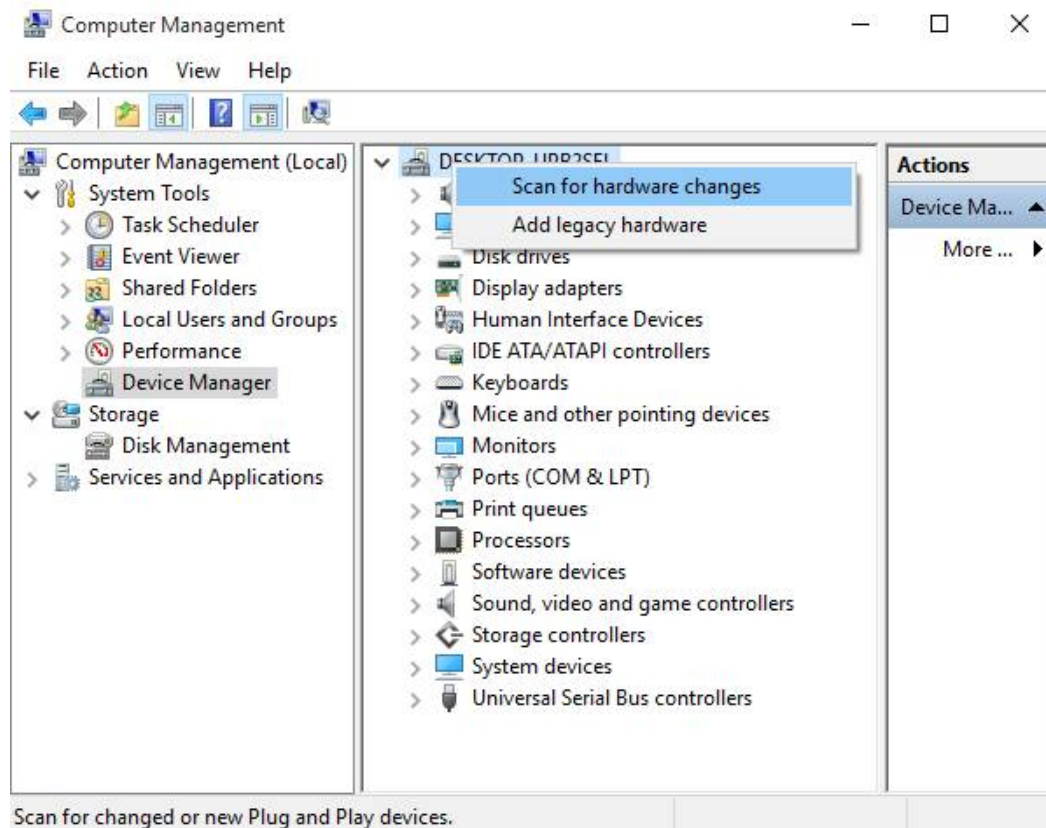
Etape 1 : Ouvrez le gestionnaire de périphériques et désinstallez le pilote Killer LAN

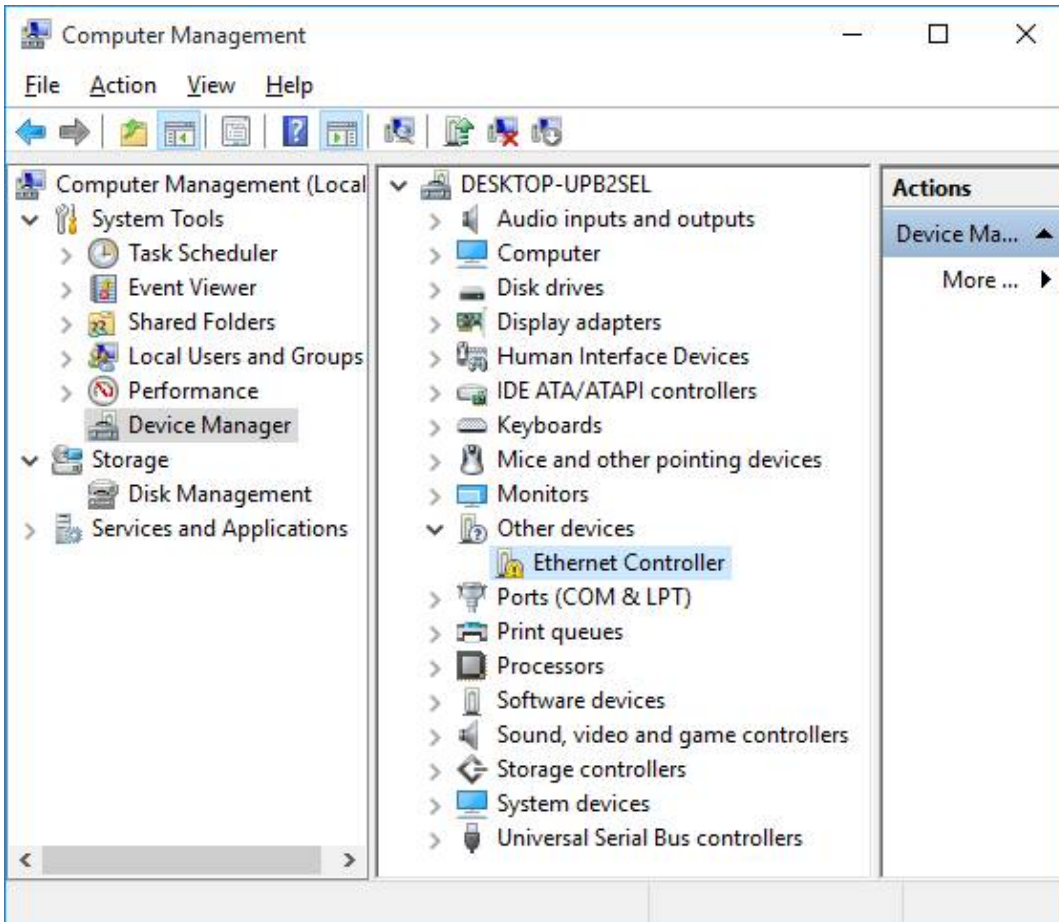


Etape 2 : Cochez la case indiquée ci-dessous et cliquez sur [OK].

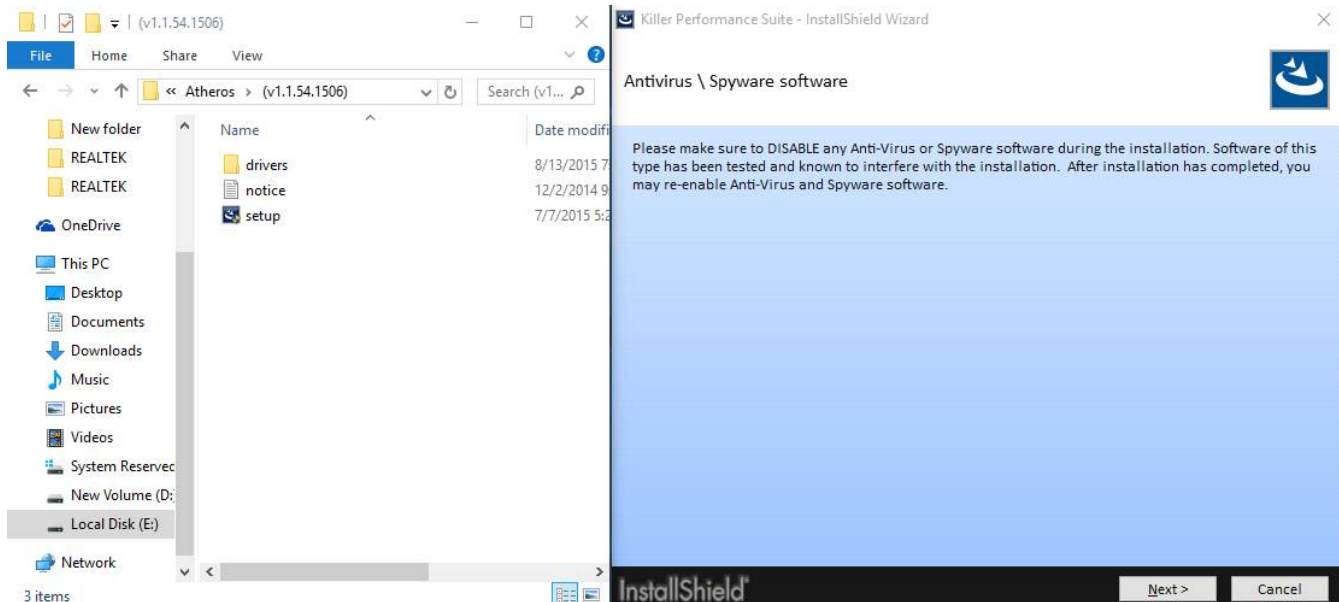


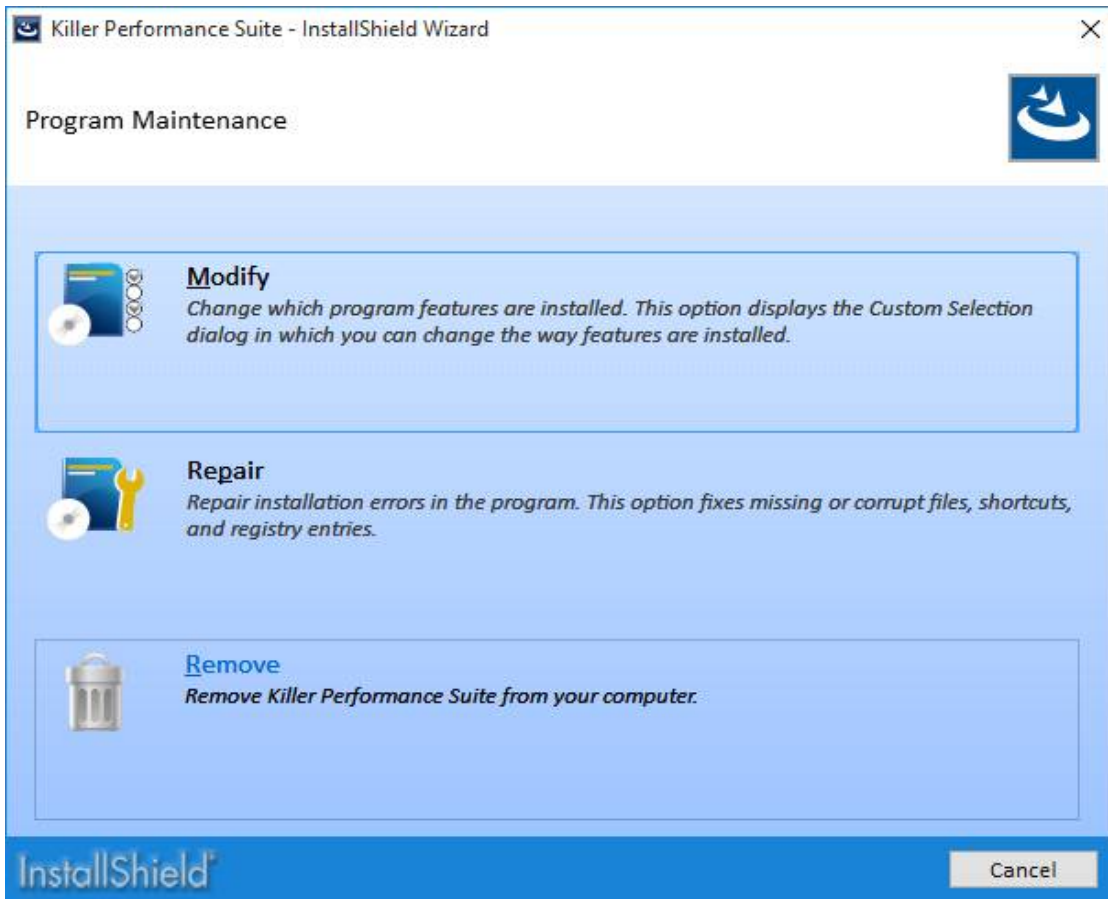
Etape 3 : Lancez une recherche de modifications sur le matériel.





Etape 4 : Lancez l'installation du nouveau pilote Killer LAN version 1.1.54.1506 ou plus récente et cliquez sur [Remove]. Redémarrez ensuite le système.






Etape 5 : Installez le pilote le plus récent et redémarrez à nouveau le système.



InstallShield Wizard Completed

The InstallShield Wizard has successfully installed Killer Performance Suite. Click Finish to exit the wizard.

Killer Performance Suite - InstallShield Wizard

 The installer must restart your system before configuration of Killer Performance Suite can continue. Click Yes to restart now or No if you plan to restart later.